



南京中医药大学翰林学院

2021-2022 学年本科教学质量报告

2022年11月

前 言	4
一、本科教育基本情况	5
1. 办学定位	5
2. 本科人才培养目标及服务面向	5
3. 专业设置	5
4. 各类全日制在校生情况及本科生所占比例	6
5. 本科生源质量	6
二、 师资与教学条件	7
1. 师资队伍数量及结构、生师比	7
2. 教授授课	10
3. 经费投入	10
4. 基础设施	11
三、 教学建设与改革	13
1. 专业建设	13
2. 课程建设	13
3. 教学改革	14
4. 教材建设	15
5. 推进马工程重点教材统一使用情况	15
6. 实践教学	16
7. 创新创业教育	17
四、 专业培养能力	18
1. 中医学	18
2. 中医学（全科方向）	19
3. 针灸推拿学	20
4. 康复治疗学	20
5. 药学	21
6. 药物制剂	22
7. 中药学	23
8. 中药资源与开发	24
9. 护理学	25
10. 药事管理	26
11. 市场营销	26
12. 公共事业管理	27
13. 应用心理学	28
14. 制药工程	29
15. 生物制药	30
16. 国际经济与贸易专业	31
五、 质量保障体系	32
1. 学校人才培养中心地位落实情况、校领导班子研究本科教学工作情况	32
2. 教学质量保障体系建设、出台的相关政策措施、日常监控及运行、规范教学行为情况	32
3. 采用多种考核方式全面评价学生的知识、能力、态度和价值观	37
4. 发展性素质方面	38
5. 本科教学基本状态分析及质量信息利用情况	38
六、 学生学习效果	40

1. 学业情况	40
2. 学生学习满意度	41
3. 应届本科生毕业情况及学位授予情况	41
4. 攻读研究生情况	41
5. 就业情况	41
6. 社会用人单位对毕业生评价	41
7. 毕业生成就	42
七、 特色发展	43
1. 构建“四三四五”劳动教育培养体系，促进学生德智体美劳全	43
2. 坚守立德树人使命，加强课程思政建设	43
八、 问题与建议	46
1. 进一步强化师资队伍建设，深化育人评价与激励机制改革	46
2. 高水平课题项目建设成果尚显不足	46

前言

南京中医药大学翰林学院始建于 2002 年 3 月，2005 年 5 月被教育部批准为独立学院。2010 年 9 月，学院移址泰州市办学，为首家进驻中国医药城的全日制本科院校，也是全省高等教育综合改革试点独立学院之一。

学院现设有中医学、针灸推拿学、护理学、康复治疗学、应用心理学、中药学、药学、生物制药、制药工程、药物制剂、中药资源与开发、药事管理、公共事业管理、国际经济与贸易、市场营销、信息管理与信息系统等 18 个本科专业。具有相关专业独立的学士学位授予权、高校教师资格认定权和高校教师高级职称评审权。

学院师资优良，多年来，建设了一支以母体大学南京中医药大学教师为龙头，自有专任教师为骨干，特聘教授、兼职教授为支撑的专兼结合、高素质高水平优秀师资队伍，14 位国家重大人才工程项目获得者为学院的建设保驾护航。

学院致力于培养具有国际竞争能力的应用型、复合型、创新型高级人才，积极探索和创新产学研一体化办学模式，狠抓内涵建设，努力提升教学质量，优化师资队伍结构，逐步改善办学条件，不断创新管理体制机制，内部运行规范高效，形成了体现时代特征、医药特色，“校”“城”融合、注重应用能力的人才培养格局。

学院秉承南京中医药大学“治学严谨，继承创新”的优良传统，依托母体大学优质教育资源，注重质量，稳步发展，具有优良的办学条件。母体大学一大批实习实践基地及泰州国家医药高新技术产业开发区周边数百家企事业单位为学生提供良好的实践、实习、产学研结合的场所，为毕业生就业提供了广阔的前景。

学院确立了“以人为本、特色兴校、人才强校、校企合作”的办学理念，坚持以专业建设为龙头，人才培养为中心，教师队伍建设为关键，和谐校园建设为保障，不断深化教育教学改革，着力提升学院的核心竞争力。

全院师生将凝心聚力，励精图治，努力把学院建设成为办学规模、专业设置、人才培养质量适应区域经济和泰州中国医药城产业发展的新型独立学院。

一、本科教育基本情况

1. 办学定位

目标定位：建设特色鲜明、高品质的应用型医药本科院校。

学科定位：以中医药学科为核心，涵盖医、理、文、工、管等多个学科。

人才培养定位：培养服务大健康产业的全面发展的应用型、复合型、创新型人才。

2. 本科人才培养目标及服务面向

2.1 学校人才培养总目标

培养致力于中华民族伟大复兴、中医药健康事业振兴，德智体美劳全面发展，适应社会主义经济建设和现代化建设需要，适应国家健康发展战略需求，具有中医文化特色和基础扎实、实践能力突出、创新能力强的高素质应用型人才。

2.2 服务面向

培养适应社会主义现代化建设和中医药事业发展需要，具有从事相关专业工作必要的实践技能、基础理论和知识，具有坚定的理想信念、良好的职业素养、一定的创业创新能力以及强烈的社会责任意识，具有良好的沟通能力和团队协作精神，具有相应的中华优秀传统文化底蕴，具有较强的信息获取、知识更新和终身学习的能力，具有一定的科研素养和初步的学术研究能力的高素质应用技术型人才。

3. 专业设置

学校高度重视专业建设与专业发展，不断优化专业结构，提升专业内涵建设。按照优势发展、特色发展、错位发展的建设原则，紧密对接社会和区域经济发展需求，充分发挥学校现有资源优势，科学设置专业，充分体现为以人民健康为中心、地方经济社会和中医药事业发展对人才的需求，形成了以中医药和生物医药为重点，多学科相互支撑、协调发展的应用型学科专业体系。截至 2022 年 8 月，我校共设有 20 个本科专业和方向，覆盖医、管、理、工、经 5 个学科门类。

表 1-1 本科专业学科门类结构分布一览表

学科门类	医学	管理学	理学	工学	经济学	合计
专业数量（个）	11	5	1	2	1	20
所占比例（%）	55	25	5	10	5	100

表 1-2 本科各专业设置一览表

学科门类	专业代码	专业（方向）名称	学制	授予学位
工学	081102	制药工程	4	工学学士
	083002T	生物制药	4	工学学士
管理学	120102	信息管理与信息系统	4	管理学学士
	120202	市场营销	4	管理学学士
	120401	公共事业管理（医疗保险）	4	管理学学士
	120401	公共事业管理（卫生事业管理）	4	管理学学士
	120204	财务管理	4	管理学学士
经济学	020401	国际经济与贸易	4	管理学学士
理学	071102	应用心理学	4	理学学士
医学	100701	药学	4	理学学士
	100702	药物制剂	4	理学学士
	100801	中药学	4	理学学士
	100802	中药资源与开发	4	理学学士
	101101	护理学	4	理学学士
	100704T	药事管理	4	理学学士
	101005	康复治疗学	4	理学学士
	100501K	中医学	5	医学学士
	100501K	中医学（中医全科医学）	5	医学学士
	100502K	针灸推拿学	5	医学学士
	100601K	中西医临床医学	5	医学学士

4. 各类全日制在校生情况及本科生所占比例

我院 2021-2022 学年有全日制在校生 3513 人，其中，本科生 3513 人，本科生占比 100%。

5. 本科生源质量

因翰林学院转设发展需要，2020 年暂停了普通本科招生。学院积极响应“专转本”扩招工作，2021 年我校“专转本”招生计划数 700；实际录取数 602，实际报到数 562，实际报到率为 93.36%。与 2020 年比较，招生专业增加了 1 个：药学，计划数较去年 390 人增幅 1.8 倍。

二、师资与教学条件

1. 师资队伍数量及结构、生师比

学院坚持以人为本、质量兴院、特色兴院、人才强院、校企合作、开放办学的理念，致力于培养应用型、符合型创新型高级人才，不断创新管理体制机制，积极探索和创新产学研一体化办学模式。采取培养与引进并重的举措，加强团队建设，提升素质，精研业务，师资队伍结构逐渐优化，学术能力明显提升。

2021-2022 学年在校生数 3513 人，我院自有专任教师为 78 人，来自母体大学的专任教师为 70 人，聘请教学医院或周边院校的兼职教师人数为 104 人，教师总数为 252 人，我校生师比为 21.29: 1。

1.1 职称结构

2021-2022 学年我院自有专任教师 78 人。其中，教授 3 人，副教授 9 人，其它正高 1 人，其他副高 1 人，讲师 56 人，讲师及以上占专任教师总数的 89.74%。

表 2-1 专任教师职称结构表

	全校	助教	讲师	副教授等副高	教授等正高	职级未定
人数	78	7	56	10	4	1
比例	100%	8.97%	71.79%	12.82%	5.13%	1.28%

1.2 年龄结构

2021-2022 学年我院自有专任教师中，35 岁（含）以下的中青年教师 45 人，占专任教师总数的 57.69%。

表 2-2 专任教师年龄结构表

	全校	35 岁以上	35 岁及以下
人数	78	33	45
比例	100%	42.31%	57.69%

1.3 学位结构

2021-2022 学年我院自有专任教师中，具有硕士学位及以上的教师 76 人，占专任教师总数的 97.44%。

表 2-3 专任教师学位结构表

	全校	博士学位	硕士学位	学士学位及以下
人数	78	9	67	2
比例	100%	11.54%	85.90%	2.56%

1.4 学缘结构

2021-2022 学年我院自有专任教师中，非本校毕业的教师 78 人，占专任教师总数的 100%。

表 2-4 专任教师学缘结构表

	全校	本校毕业	境外学校毕业	境内非本校毕业（含港澳台）
人数	78	0	7	71
比例	100%	0	8.97%	91.03%

1.5 双师型教师结构

2021-2022 学年我院自有专任教师中，双师型教师 18 人，占专任教师总数的 23.08%。

表 2-5 双师型教师结构表

	全校	双师型教师	非双师型教师
人数	78	18	60
比例	100%	23.08%	76.92%

1.6 人才荣誉和工程

现有教师队伍的学术水平位居全省独立院校前列。2010 年至今我院专任教师累计所获校级以上各类奖/项荣誉 140 人次，其中 2021-2022 学年新增校级以上各类奖项荣誉 20 人次。2010 年至今，我院专任教师获各级人才项目累计 16 人次，其中 2021-2022 学年新增人才项目 4 人次。

表 2-6 2021-2022 学年我院专任教师累计所获省级以上各类奖项荣誉

序号	姓名	部门	获奖时间	获奖名称	颁奖单位
1	薛原	卫管院	2022.06	2022 年泰州高校青年教师优质公共课教学竞赛一等奖	泰州市教育局，泰州市教育工会委员会
2	周海燕	医学院	2022.08	优秀论文一等奖	中国中医药研究促进会
3	巩振阳	基础部	2022.09	武术兵道教练员证	中国武术协会
4	陆姗姗	药学院	2021.12	中国中西医结合学会科学技术奖三等奖-排名第 8	中国中西医结合学会
5	巩振阳	基础部	2022.10	武术兵道一级裁判员证	中国武术协会
6	陆姗姗	药学院	2021.12	江苏中医药科学技术奖一等奖-排名第 8	江苏中医药科学技术奖励委员会
7	吕志阳	药学院	2022.07	泰州市青年教师竞赛一等奖	泰州市教育局
8	杨雨微	护理学	2022.09	江苏省护理专业教师教学能	江苏省高等教育协会

		院		力竞赛三等奖	护理教育研究会
9	高勤	护理学院	2021.09	翰林学院科研成果一等奖	翰林学院
10	高勤	护理学院	2021.09	翰林学院抗疫先进个人	翰林学院
11	高勤	护理学院	2022.03	翰林学院课程思政优秀教学案例奖	南京中医药大学翰林学院
12	高勤	护理学院	2022.07	泰州市疫情防控优秀志愿者	泰州市高港区总工会
13	孙莹	基础部	2022.06	全国大学生英语作文大赛江苏省一等奖（指导）	国际英语外语教师协会/中国英语外语教师协会
14	徐圆圆	学工处	2021.12	江苏省高校微课教学比赛三等奖	江苏省高校微课教学比赛组委会
15	徐圆圆	学工处	2022.01	泰州市心理学会 2021 年先进个人	泰州市心理学会
16	宗西翠	医学院	2021.12	江苏省高校微课教学比赛三等奖	江苏省高校微课教学比赛组委会、江苏省高等教学教育技术研究会
17	陈婕	医学院	2021.12	江苏省高校微课教学比赛三等奖	江苏省高校微课教学比赛组委会、江苏省高等教学教育技术研究会
18	李风雷	医学院	2021.12	江苏省高校微课教学比赛三等奖	江苏省高校微课教学比赛组委会、江苏省高等教学教育技术研究会
19	董珍珍	医学院	2021.12	江苏省高校微课教学比赛三等奖	江苏省高校微课教学比赛组委会、江苏省高等教学教育技术研究会
20	黄一静	学工处	2021.12	江苏省高校微课教学比赛三等奖	江苏省高校微课教学比赛组委会

表 2-7 2021-2022 学年新增各级人才项目一览表

类别	姓名
江苏高校“青蓝工程”优秀青年骨干教师	杨雨微
泰州市“凤城英才计划”青年科技人才托举工程	戴炜辰、侯宪邦、陆姗姗

1.7 师资队伍建设的思路、措施和成效

我院以建设特色鲜明的高品质应用型大学为目标，高度重视师资队伍建设，优化教师成长的制度环境，积极推进职称评审制度改革，持续关注民生改善，严格规范兼职教师的聘任，为学院教学质量的持续进步提供师资保障。

一、按照学院教学任务落实和专业建设发展需求，逐步建立起一支素质过硬、相对稳定的兼职教师队伍。2021-2022 学年，来自大校的专任教师有 70 人，来自学院周边高校和教学医院的兼职教师有 104 人。

二、学院积极鼓励教职工通过参加网络培训、“双师”进修、在职读研、参加各类竞赛等方式提升自己的业务能力和综合素质。2021-2022 学年，参加各类培训达 143 人次，有 14 名自有专任教师获得校级以上的奖项。

2. 教授授课

为确保“教授为本科生授课”制度的实施，把教学质量作为教师专业技术职务评聘、绩效考核的重要依据；在岗位聘任中，明确规定，聘任到教学科研主体岗上的教师必须承担本科生课程；鼓励教授积极承担本科生专业核心课、新生专业导论课、公共选修课等教学任务。2021-2022 学年，我院共开设 690 门课程，其中本科培养计划内课程总数 624 门。其中，教授讲授本科课程占全校课程总门次的比例为 6.09%，主讲本科课程的教授占教授总数的比例为 100%。

3. 经费投入

3.1 教学经费投入

2021 年度教育事业经费总投入 9595.68 万元，本科教学日常运行支出 1699.65 万元，本科实验经费为 352.91 万元，本科实习经费为 125.55 万元，生均教学日常运行支出 4838.17 元，生均实验经费 1004.58 元，生均实习经费 823.28 元。

表 2-8 2021 年本科教学经费投入统计表

项 目	金 额（万元）	生均经费（元）
本科教学日常运行支出	1699.65	4838.17
本科实验经费	352.91	1004.58
本科实习经费	125.55	823.28
合 计	2178.11	6666.03

3.2 奖助贷投入

学校设有包括国家奖学金、国奖励志奖学金、国家助学金等政府和学校奖助专项，激励学生勤奋学习，确保学生顺利完成学业。2021-2022 学年，我校共评定奖学金 3 项，约评选学生 522 人次，约发放奖金 195.72 万元。助学项目 1 项，

约评选学生 465 人次，累计约发放助学金 149.32 万元。学校扶困助学体系完善，在奖助学金的基础上，助学贷款应贷尽贷，2021-2022 学年认定家庭经济困难学生 465 人，获得助学贷款金额约达 149.32 万元，没有一名同学因为家庭经济困难原因而辍学。

4. 基础设施

4.1 教学用房

学校总占地面积 279182.3 平方米，学校建筑总面积 165183.5 平方米。相关校舍和各类功能的教室齐备。截至 2022 年 8 月 31 日，学校现有教学及辅助用房建筑面积 53419.04 平方米，其中实验室、实习用房面积 12004 平方米；学生宿舍面积 71864.41 平方米。

4.2 图书文献

图书馆库室总面积 6102 平方米，公共馆舍面积约 10000 平方米，阅览室座位 770 席。依据学院的专业建设与发展方向，结合学院中医药校特色，对医药类专业图书全面系统的收藏。2021-2022 学年，共计藏有纸质中文图书、期刊合订本累计 29.8 万册，当年期刊 773 种，报纸 34 种。通过与南京中医药大学图书馆网络资源共享的形式，教学区内可使用包括中国知网、重庆维普在内的数据库资源共有 26 个，电子图书总量 2087352 册。共有 5 个书刊阅览室，1 个基藏密集书库，每周开放七天共计 94.5 小时。图书馆的文献资源能够满足教师的日常教学、科研和学生专业学习需要。

4.3 仪器设备

截止到 2022 年 8 月底，学校教学科研仪器设备值为 3145.14 万元，其中，2021 年新增教学科研仪器设备值为 86.86 万元，新增教学科研仪器设备所占比例为 2.76%。教学用计算机 839 台。

4.4 信息资源

学校校园网的主干网已覆盖校内教学楼、行政楼、图书馆、实验楼、食堂、教职工宿舍和学生宿舍，全院行政楼、食堂、教学楼、图书馆无线全覆盖，基本满足了学校教学、科研、办公对网络的需求。

目前校主干网是万兆互联，出口带宽 1.8G，现在已经建立了教务、学工、一卡通、财务、档案等等 20 多个业务系统，多业务系统并发流量大，后期核心骨干网络虚拟化升级，保障设备稳定可靠及业务平稳运行。

学校积极推进教育信息化建设，目前已实施模块化机房建设、网络安全建设等项目，后期准备实施图书馆网络优化建设项目、超融合系统等项目以适应信息

化时代高等教育对网络的需求。

三、教学建设与改革

1. 专业建设

学院共建有 20 个本科专业和方向，覆盖医、管、理、工、经 5 个学科门类，形成了以中医药和生物医药为重点，多学科相互支撑、协调发展的应用型学科专业体系。药事管理、生物制药、康复治疗学、护理学、公共事业管理和市场营销专业均通过江苏省独立学院专业综合评估，其中市场营销、护理学专业被评为江苏省独立学院星级专业。

学院高度重视专业建设，按照优势专业发展壮大、特色专业与时俱进、新兴专业异军突起的总体目标，推进专业设置从“依托母体、复制母校”向“需求引导、双向对接、错位建设、扬优扶新”转型。同时从完善制度管理、健全体制机制、加强经费和人力资源协调推进等多层面加强专业建设，提升专业内涵和人才培养质量。目前已构建起完善的专业管理体系和机制，实现对专业入口、过程和出口的科学管理机制。近年来，学院先后颁行《南京中医药大学翰林学院专业负责人遴选办法（试行）》、《南京中医药大学翰林学院特色专业建设项目建设管理办法》等相关制度文件。

2. 课程建设

课程建设是专业建设的基础和中心环节，也是提高教学质量的重要途径。为全面贯彻落实《教育部关于深化本科教学改革全面提升人才培养质量的意见》、《教育部关于一流本科课程建设的意见》以及学校事业发展规划精神，推进学校内涵建设，有效提升学校课程建设水平，全面提高人才培养能力，加快形成更高水平人才培养体系，学校制定了《南京中医药大学翰林学院一流本科课程建设管理办法（征求意见稿）》。

在 2021-2022 学年，我院组织参加了江苏省微课比赛，三名教师获得了三等奖；组织开展了校级微课比赛，3 名教师获奖；同时组织开展了校级课程思政精品课程立项申报工作，共立项 6 项，并给予一定的经费支持；评选出校级课程思政优秀教师 1 名；评选出校级优秀课程思政教学案例 11 项；组织开展校级课程思政教学竞赛，6 名教师获奖。

学院积极开设创新创业通识课程和具备学科专业特色的创新创业课程，其中医学相关专业以创新为主，管理类专业以创业为主，其它专业创新创业并举，从而建立理念先进、体系完整、动态优化的创新创业教育课程群，以突出专业应用型人才培养目标要求。学院注重“互联网+”背景下课程模式改革，已开始逐步在公选课中引入优秀 MOOC 资源，形成线上线下互动发展的科学合理的课程体系。2011 年学校引进超星尔雅通识课，2015 年我校引进了支撑教与学的在线教

育综合平台，2016 年继续引进智慧树、高校邦网络通识课程，极大的拓展了学生选修课课程的门数，给学生提供了丰富、高质量的通识课课程。

将《习近平新时代中国特色社会主义思想概论》课程纳入 2022 级各专业人才培养方案，基础部认真落实开设《习近平新时代中国特色社会主义思想概论》课程，共计 3 学时，48 学分。由资深教师组建课程团队，并召开内部研讨会，就讲义的重点、难点、研究的着力点等重要理论问题开展交流与讨论，提升讲义内容融入课程的实效性。同时通过集体备课讨论如何将习近平新时代中国特色社会主义思想融入到各门思想政治理论课中，并制定可行方案。思政课程组在教育教学研究选题时，将讲义中蕴含的教育思想作为研究的重要内容，撰写教育学术论文，并申报教育课题。

3. 教学改革

学院认真学习落实全国教育大会精神，以推进应用型专业建设和协同育人为抓手，以狠抓教改项目建设和推进教学成果落地为着力点，切实将教学改革深入推进。在 2021-2022 学年依托南京中医药大学成功申报 1 项江苏省教学改革研究课题。

3.1 持续推进各级各类教改项目建设

学院鼓励并支持教师申报各级各类教学类课题。同时为做好申报高级别教改课题的培育工作，2021 年秋学期学院组织开展了校级教改课题申报立项工作，共立项建设校级教改项目 4 项，并给予了相关经费支持。

3.2 注重教改成果孵化

学校通过每年立项教改项目，调动教育教学管理部门、学院、教师们在长期的教育教学工作中不断积累和凝炼，教学实践与理论并行，厚积薄发，孵化出高质量的教学成果。在 2022 年春学期，学院组织开展了校级优秀教学奖评选工作，共评选出校级优秀教学奖 8 人。

3.3 持续推进信息化教学改革

为减少疫情对教学工作的影响和保障学生学习效果，学院积极开展在线课程建设和创新线上考试模式，促进教与学方式的转型，推进信息技术与教育教学的深度融合，扩大优质资源共享。同时加大对在线课程建设和混合式教学改革的支持，并积极开展基于在线课程的校内课堂教学模式改革，提高学生的学习成效。并且组建校院二级线上教学检查队伍，对在线课程进行检查确保教学质量。

3.4 积极推进课程思政教学改革

学院 2022 年开展了首届课程思政教学竞赛，通过竞赛将思想政治教育内容融入专业课程的教学全过程，提升思想政治教育亲和力和针对性，满足学生成长发展需求和期待，形成协同效应。以竞赛为突破口，“以赛促教”，参赛教师提升教学能力、创新教学方法，促进优秀教师脱颖而出，激励教师提高职业素养和教学能力，牢记教书育人使命，回归教学，从专业角度发挥课堂主渠道，做好立德树人工作。同时学校还以教学竞赛为契机，根据课程特点深挖“课程思政”的内涵与外延，梳理专业课程与思政元素的契合点，评选出 11 件优秀课程教学案例，形成课程思政案例库，供专业课教师学习借鉴，提升了教师开展课程思政教学的积极性和主动性，实现课程思政育人目标。

4. 教材建设

教材是体现教学内容和教学方法的知识载体，是进行教学的基本工具，其质量直接影响教学质量。我院制定了《南京中医药大学翰林学院教材选用办法》和《南京中医药大学翰林学院自编教材管理办法》等文件，成立了南京中医药大学翰林学院教材建设委员会，来进一步规范教材管理工作，提高教学质量，提升教材建设水平，使学院的教材建设更好地适应教育教学改革的需要。

教材选用遵循择优选、减轻学生负担、集体选用的原则。至少选用近五年内出版的教材，积极选用近三年出版的新教材；优先选用国家级、省级获奖教材；优先选用“马工程”教材、国家重点和规划教材；优先选用面向 21 世纪课程教材。教材的征订工作由教务处统筹，各教学单位初审，教材委员会终审，以专业教学计划和各专业学生数量为依据，因教学任务变更而需临时调整的教材，要求相关教学单位及时通知教务处，确保课前到书。教材预订后若因课程设置调整等特殊原因必须更改时，由教学单位提出意见，经教务处同意、教材委员会审批后方可更换。

每学期，教师任课后会认真填报对教材质量的评估及对今后课程使用教材的建议，教研室领导会认真审阅评价意见，并建立教材质量信息档案。教材评估工作与日常检查相结合，各教学单位注重收集教师、学生对教材质量的反映，及时了解教材的质量情况。教务处也会对各教学单位的教材选用情况进行不定期抽查。

教材建设符合相关规定要求，积极组织校内教材评估工作，确保教材理念清晰、文字流畅，满足教师教学的要求，在先进性上满足学生学习要求，促进人才培养质量。

5. 推进马工程重点教材统一使用情况

学院不断推进“马工程”重点教材统一使用情况的落实，本学年使用率达100%，同时不断加强组织领导，建立健全工作机制；加大管理人员和任课教师培训力度；创新工作思路，深化工程教材学习效果，我院会从继续强化“马工程”重点教材使用和管理，确保使用工程教材达到相关要求。

6. 实践教学

本院高度重视实践教学工作，进一步加强实践教学环节建设，紧跟学科研究最新动态，全面更新教学资源，丰富学生专业知识，以多样化、特色化的实践教学模式，推动应用型人才培养。

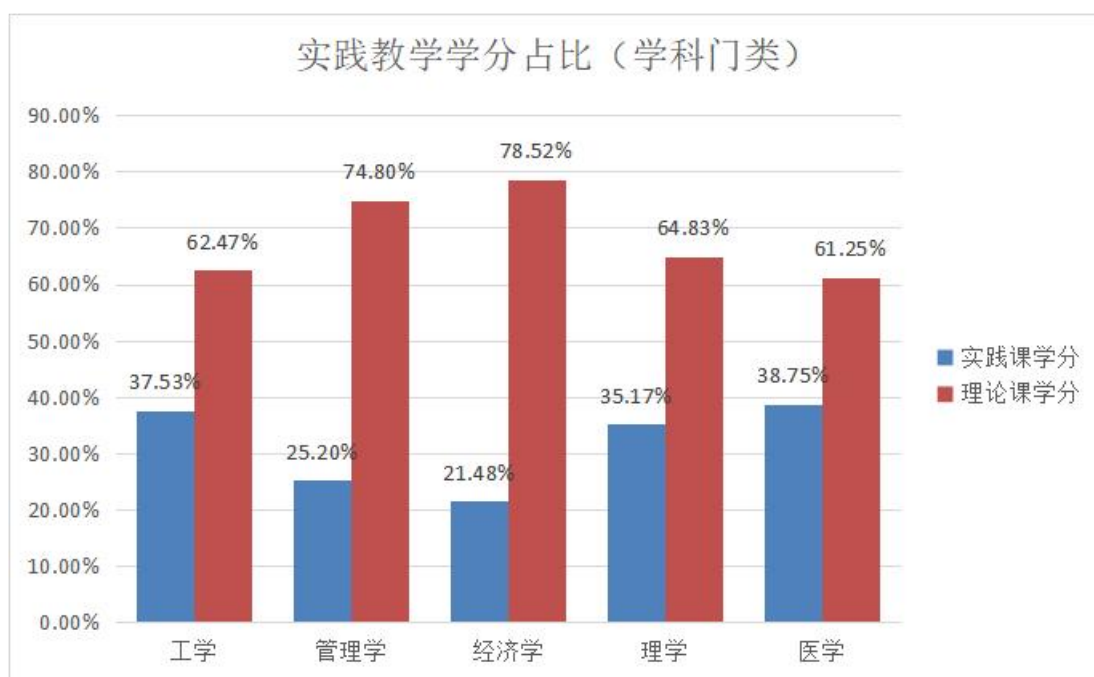


图 3-1 实践教学学分占比（学科门类）

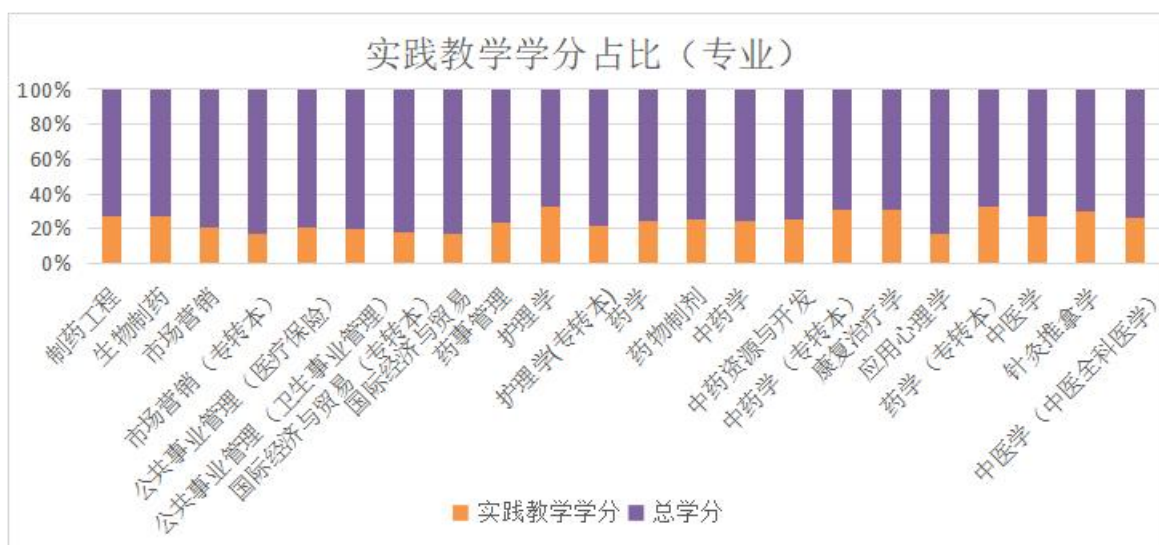


图 3-2 实践教学学分占比（专业）

本院 2021-2022 学年拥有校内、校外（校地共建）实习实训基地（中心）152 个。

7. 创新创业教育

创新创业教育是促进高等学校转变教育思想观念，改革人才培养模式，强化创新创业能力训练，增强高校学生的创新能力和在创新基础上的创业能力，培养适应创新型国家建设需要的高水平创新人才。2021-2022 学年学院组织学生参加了江苏省大学生创新创业项目申报，共计 16 项获得立项。

同时，学院积极组织学生参加各级各类创新创业大赛，并取得了一定的成绩。以“挑战杯”为龙头，学院全面指导、组织大学生科技创新活动。组织了我院第七届“挑战杯”大学生外科学术科技作品竞赛，共收集作品 12 件，评选出一等奖 2 项，二等奖 3 项，三等奖 4 项，优秀奖 3 项，并积极组织推荐参加省市级比赛，并积极推荐作品参加省市级创新创业竞赛。在第十二届“挑战杯”江苏省大学生创业计划竞赛中，我院选送的 3 件参赛作品入围并获奖，2 件作品荣获大赛银奖，1 件作品荣获大赛铜奖。在泰州医药高新区第六届创新创业大赛暨“中国创翼”“创响江苏”选拔赛决赛中 1 件作品入围决赛荣获大赛优秀项目奖，同时我院荣获“优秀组织奖”。

四、专业培养能力

1. 中医学

中医学专业是南京中医药大学国家一流本科专业，我校依托母体大学的优势资源，自建校开始便开设此专业，自 2010 年移址至泰州办学以来，经过十余年的发展，通过改善教学条件、稳抓内涵建设、强化应用型能力培养等一系列措施，教学质量逐步提高，在学科建设、人才培养、师资队伍方面日趋完善，在省内乃至全国有了一定的影响力。

培养目标清晰。本专业秉承“仁德、仁术、仁人”的教育理念，本着“规模、结构、质量、效益”协调发展的原则，充分利用中医药学科的优势，整合教育教学资源，创新构建“基于卓越、面向基层”的应用型本科培养模式，旨在培养掌握系统的中医学基本理论、基本知识、基本技能和对常见病症进行中医临床诊疗的能力，能在医疗卫生领域从事医疗、预防、保健、康复等方面工作的高素质本科应用型人才。

重视专业师资建设。目前中医学专业教师正高级专业技术职务 6 人，副高级专业技术职务 22 人（自有 1 人），中级专业技术职务 39 人（自有 13 人），初级专业技术职务 5 人（自有 2 人）。博士学历 32 人（自有 1 人），硕士学历 27 人（自有 13 人），本科及以下学历 13 人（自有 2 人）。学院在全校开设课程总计达 86 门，有 100% 的教授参与主讲本科教学课程，由教授讲授的本科课程则占总课程数的 41%。

创新构建实践教学体系。为更好的加强应用型人才培养，本专业通过组织教师教学培训、开展教学竞赛和教学沙龙，不断寻找适宜学生专业成长的课程教学环境；认真践行“早临床、多临床、反复临床”医学教学理念，先后建成人体解剖学与形态学、生理学与病理生理学、生物化学与分子医学、微生物与免疫学、内科实训、急救实训、中医技能实训等各类基础和专业实验室，总面积达 1900 平方米，总值超过 2000 万元，在此基础上，建立了精诚模拟医院、国家职业技能鉴定所、AHA（美国心脏协会）泰州培训中心，实现了“一个平台，多种功能”的建设目标，目前可完成保健按摩师、养老护理员、育婴师、基础生命支持（BLS）、高级生命支持（ACLS）等相关职业培训鉴定和国际认证；此外，本专业拥有附属医院 4 家，23 家床边教学医院、50 家实习医院、3 家心理学实习基地。为高素质医学应用人才培养提供了强有力的保障。

培养质量稳步提升。通过教学课程方法与手段改革的多种举措，中医学专业考研录取率达 23.6%；新生首次大学英语四级通过率达 90% 以上，毕业生大学英语四级考试通过率达 93%；计算机一级考试通过率达 99%；此外，我院学生积极

参加各类学科竞赛，江苏省大学生创新训练计划项目，均取得良好的成绩。

2. 中医学（全科方向）

为顺应我国医疗卫生体制改革和基层医疗卫生实际，发挥中医药优势，中医学（全科方向）专业于 2016 年获批并开始招生。本专业的设置旨在加强以中医全科医生为重点的基层医疗卫生队伍建设，为基层医疗卫生机构培养适宜中医人才。

基于当前医疗卫生现状，本专业紧扣“基层卫生工作岗位需求”“全科医学发展”“突出临床能力培养”等主题，结合中医学的学科特点，积极开展中医学（全科方向）专业本科生培养模式的研究和改革，培养具备良好的人文、科学和职业素养，较为系统的中医学、基础医学、全科医学基本理论、基本知识、基本技能和对常见病、多发病进行临床诊疗的能力，从而能为个人、家庭和社区提供优质、方便、经济有效的、一体化的医疗保健服务的高素质本科应用型人才。

师资力量潜力巨大。中医学（全科方向）专业教师共有 24 人，由南京中医药大学闵文教授担任专业负责人；专职教师 20 人，兼职教师 4 人；教师队伍中具有副高职称 5 人，中级职称 19 人。专业师资队伍稳定，专兼职教师比例、职称结构及学历结构合理，符合国家相关规定和专业办学要求。目前，中医学（全科医学）专业在校本科生 195 人，生师比约为 8.1:1，生师比符合国家规定。

中医学（全科方向）专业培养方案在保持同类专业基本课程设置框架的基础上，增设了全科医学概论、运动医学、中医健身学、康复治疗学等相关方向课程，为将来从事基层医疗服务打下良好基础。同时在教学计划课程设置中增加实验实训教学内容和学时数，提高学生动手能力，突出学生中医传承能力和基层医疗服务能力的培养。在教学模式中，突出“以学生为中心”的教学理念，充分利用现代教学设备，课堂教学注重启发式、参与式、讨论式、互动式；倡导 PBL、TBL、CBL 教学，培养学生团队合作精神及创新思维；强化实践环节，全课程安排实践环节，注重学生中医思维养成，突出实践能力培养，强调以适应基层医疗需要的中医药诊疗技术为重点，突出中医药简便廉验的特色，更好地为广大患者服务。

本着“早临床、多临床、反复临床”的教学理念，中医学（全科方向）专业主要实践性教学环节包括课程实验（实训）、实验室开放与社会实践、见习、毕业实习等。前期基础课的实践教学主要在基础医学实验中心进行，以课程内实验教学为主，后期临床课程的实践教学环节主要在中医临床实验教学中心和床边教学。在正常教学以外，将实训中心向学生全面开放，为学生提供更多专业技能训练的时间和机会。毕业实习主要在医院中医临床科室轮转，加强学生中医临床技能训练，全面培养学生中医临床常见病、多发病的诊疗技能，同时培养学生内、

外科常见病的诊疗技能以及急、重症的急救技能。近年来，中医学（全科方向）专业学生积极开展社会实践和志愿服务，产生了良好的社会效益。

3. 针灸推拿学

针灸推拿学专业是南京中医药大学设立较早的专业之一，是国家特色专业。我校依托母体大学的优势资源，不断发展，在学科建设、人才培养、师资队伍建设方面日趋完善，逐步明确了面向基层、凸显针灸推拿特色的应用型本科医药人才培养定位，旨在培养热爱祖国，拥护中国共产党的领导，适应社会主义现代化建设和医药卫生事业发展需要，德、智、体、美全面发展，具有中西医基本理论、知识和技能，掌握针灸推拿专业理论知识和实践技能，具备创新思维和良好人文科学、自然科学素养，能在各级医疗机构和康复保健机构等，从事相关医疗、科研、康复和保健工作的高素质应用型人才。

目前针灸推拿学专业教职工中正高级专业技术职务 6 人，副高级专业技术职务 22 人（自有 1 人），中级专业技术职务 39 人（自有 13 人），初级专业技术职务 5 人（自有 2 人）。博士学历 32 人（自有 1 人），硕士学历 27 人（自有 13 人），本科及以下学历 13 人（自有 2 人）。在全校开设课程总计达 86 门，有 100% 的教授参与主讲本科教学课程，由教授讲授的本科课程则占总课程数的 41%。

以市场为导向，以学生为中心，不断完善专业人才培养方案。研究与总结针灸推拿教育思想，探索针灸推拿人才成才规律，依据人才培养特点，根据母体高校多年办学积淀形成的“仁德、仁术、仁人”教育理念，以市场为导向，加强针灸推拿领域发展趋势和人才需求研究，与中医医疗、科研机构共同研究制订与针灸推拿事业发展需要相适应的培养方案，改革针灸推拿人才培养模式。以学生为中心，加强学生创新能力的培养，因材施教，重视学生的个性发展，既保持针灸推拿学理论体系的传统特色和系统性，又充分反映针灸推拿学领域的新进展和新知识，坚持知识、能力、素质的协调发展。

强化临床思维能力和临床技能的培养。秉承“早临床、多临床、反复临床”的教学理念，开展以实践为中心的教学方式，将过去“三段式”教学运行方式，改革为“三化式”，即理论与实践教学一体化、临床课程与临床实习一体化、科室轮转与名师传承一体化。加强针灸推拿学专业主干课程教学实验室的建设，改善实验教学条件，加大实验室开放力度。加强后期中医临床基地的建设，加强毕业实习的教学指导与管理。吸取师承教育之长，强化学生临床技能的培养。以本科生导师制为基础，以临床实践能力提高为主线，构建具有针灸推拿特色的实践教学体系。

4. 康复治疗学

南京中医药大学翰林学院康复治疗学专业 2015 年首次招生，本专业旨在培养扎实掌握西医康复理论基础和康复治疗技术，兼具中医康复理论和技能特色，具有较强的人际交流能力和良好的职业道德，能够独立分析和解决康复问题，在各类康复医院或机构开展康复评定和治疗工作的康复治疗师。

目前康复治疗学专业教师共有 29 人，由德国乌尔姆大学运动康复医学博士王磊教授和泰州市中医院康复医学科主任杨波主任医师共同担任专业负责人，团队中还有毕业于南京中医药大学、香港理工大学的康复专业研究生；专职教师 23 人，兼职教师 6 人；教师队伍中具有正高职称 5 人，副高职称 5 人，中级职称 16 人，初级职称 3 人。专业师资队伍稳定，专兼职教师比例、职称结构及学历结构合理，符合国家相关规定和专业办学要求。目前，康复治疗学专业在校本科生 66 人，生师比约为 2:1，生师比符合国家规定。

我校康复治疗学的特色包括：①中西医结合教学，中医康复课程教学力量强，中西医结合康复一直是我校的重要特色和方向，尤其适合大健康和养生治未病的背景，可能培养中西医结合的复合型康复治疗学人才。②实践教学条件好，现有康复治疗学实习基地 20 余家，都是较好的综合医院康复医学科或康复专科医院，设备齐全，师资力量较好；在校生的实践教学有康复医学实训教学中心的平台作保障。本专业培养质量稳步提升，2021 届毕业生就业率达 92.3%，多名优秀毕业生被美国杜肯大学、日本大阪大学等海外名校录取。

同时我校康复治疗学也存在一定困难：首先，专业师资队伍建设需要加强。尤其是高学历，高水平的康复治疗专业人才需要多引进，毕竟现有教师总体上较为年轻，且每名教师需要承担的专业课程相对较多。其次，我校康复治疗学实践教学，尤其是跟临床附属医院康复科的配合衔接需要更加紧密，以满足康复治疗学这门实践性很强的专业实践教学的需要，提高人才培养质量。

5. 药学

药学专业是南京中医药大学翰林学院开办时间较长的专业，自 2010 年以来，年均招生 110 人，是同类型专业招生人数最多、生源最优的专业。经过 10 年时间，药学专业得到快速发展。在专业建设投入上逐年增加，形成了基础化学、药物化学、药物制剂、药理学、药物分析实验中心，已建成专兼结合、“双师”结构的教学团队，逐步健全和完善课程体系，开办实训基地，注重实践教学。同时，与母体南京中医药大学形成差异化发展，以改革为突破口，以全面实施素质教育、培养创新人才为主线，培养能够在药物研发、生产、检验、流通、使用和管理等领域，从事药物发现和评价、药物设计与制备、药品生产、药品质量控制、药品销售、药品管理以及药学服务等方面工作的高素质应用技术型人才。

药学专业依靠江苏省医药产业的高速发展，按照“依托产业、对接岗位、锁定就业”思路构建与岗位职业能力相衔接的理论与实践教学体系，根据药学专业的就业主要岗位—药品研发、药品生产、药品质量控制、临床药学服务、药品管理、制药工业、药检所、各医院药房和药品经营单位等，针对人才市场对药学专业学生素质要求，我校药学专业教学也要进行相应的改革，与岗位对接，培养更多高素质应用技术型人才。开设“基础、综合、设计和研究开放型”多层次实验内容，侧重学生综合知识运用、新药研发能力和科研素养的训练。此外，还开展了形成性评价、翻转课堂、线上线下结合、以学生为中心的课程教学改革。

注重师资队伍建设，组建“双师”结构的教学团队，拥有专任教师 26 人，其中教授 1 人，副教授 3 人，教师中具有研究生学历的比例 100%。专任教师中有省级以上重点培养教师 2 人，专任教师中有药理学学会委员会成员 15 人、江苏省“333”高层次人才第三层次培养对象 1 人。教师获得全国高等学校中药学类青年教师教学设计大赛三等奖 4 人，江苏省微课竞赛三等奖 2 人。

我院与中国医药城的苏中药业、中科院大化所中国医药城生物医药创新研究院等公司开展了除生产经营外的全方位合作，建立了产学研结合的实习基地，推行职业化人才培养，把校企合作贯穿于课堂教学、实验教学和课外实践活动，贯穿于创新人才培养的整个过程，实现高等教育与产业的无缝对接。企业可以给予学生职业生涯规划、职业体验、职业评价、实习机会，学校使企业也产生了利润，如学生的顶岗实习可以减少或顶替部分正式员工，节约企业人力资源成本。同时还加强了校企之间的交流，有利于将高校的理论与技术成果应用于实践，提高企业管理水平，带来一定的经济效益。这样，校企合作真正落到实处，实现企业、高校以及学生共赢的局面。

近五年来，本专业 30% 以上的学生参加了校级以上大学生科技创新项目的实践，获得省级以上科技创新课题立项 15 项；获得江苏省挑战杯一等奖 1 项，江苏省“互联网+”创新创业竞赛二等奖，获得药学专业教学指导委员会举办的全国大学生实践技能竞赛三等奖 3 项；多名同学获得各级各类荣誉称号，人才培养成效显著。

6. 药物制剂

药物制剂专业是南京中医药大学翰林学院开办时间较长的专业，自 2010 年以来，年均招生 60 人，招生生源较好。经过 10 年时间，药物制剂专业得到快速发展。

培养目标精准。培养能够适应现代医药产业及地方经济发展需要，掌握药学、化学、生物学和药物制剂工程学等学科的基本理论、基础知识、基本技能，具备药物剂型和制剂的设计、药物生产、药物质量控制及评价的基本能力，具有药物

制剂创新思维、职业素养、综合运用学科知识与技能解决应用领域具体问题的能力，能够在药品研发、生产、检验、流通、使用和管理等领域，从事药物制剂研发、药品生产、药品质量控制、药品销售、药品管理、技术创新和应用等方面工作的高素质应用技术型人才。

师资力量雄厚。拥有专任教师 25 人，其中教授 1 人，副教授 3 人、讲师 21 人，教师中具有研究生学历的比例 100%，具有博士学位的教师 4 人，博士在读的教师 9 人。专任教师中有省级以上重点培养教师 2 人、药理学学会委员会成员 14 人、江苏省“333”高层次人才第三层次培养对象 1 人。

教学成果丰硕。建成药剂学等 5 门校级在线开放课程。2017 年获校级教学成果二等奖 1 项，教师获得全国高等学校药学类青年教师教学大赛二等奖 3 人，全国药学类微课竞赛一等奖 5 人，二等奖 1 人，全国高等学校中药学类青年教师教学设计大赛三等奖 4 人，江苏省微课竞赛三等奖 2 人。

培养质量优异。近 5 年来就业率稳定在 92%以上，升学率 14.1%以上。本专业 27%以上的学生参加了校级以上大学生科技创新项目的实践，获得省级以上科技创新课题立项 11 项；多名同学获得各级各类荣誉称号，本专业通过对学生的专业基本知识、基本技能、综合能力、创新能力的多方位培养和实训，有力保障了人才培养目标的顺利实施。

7. 中药学

中药学专业是南京中医药大学翰林学院开办最早的专业之一。自 2010 年建校以来，本专业不断探索和创新人才培养机制，全面实施教育教学改革，取得了丰硕的成果，展示了雄厚的实力，经不断研究实践，形成了以培养“中医药学基础理论、基本知识、基本技能以及综合运用知识解决药品实际工作领域具体问题的能力”的教育教学理念，确立了“掌握一定的人文社会科学、自然科学和中国传统文化知识，能从事中药的临床应用、生产技术、行业管理、专业市场营销、新药开发、产品研制、教学科研等方面工作，具有良好职业道德和职业素质，富有创新意识的高素质应用型中药专门人才和应用技术型高层次人才”的培养目标。

注重师资队伍建设，组建“双师”结构的教学团队，拥有专任教师 26 人，其中教授 1 人，副教授 3 人，教师中具有研究生学历的比例 100%。专任教师中有省级以上重点培养教师 2 人，专任教师中有药理学学会委员会成员 15 人、江苏省“333”高层次人才第三层次培养对象 1 人。教师获得全国高等学校中药学类青年教师教学设计大赛三等奖 4 人，江苏省微课竞赛三等奖 2 人。

本专业的专业基础课主要包括公共基础课程模块、基础化学课程模块、基础医学与生物学课程模块、中医药课程模块、就业相关课程模块。专业基础课紧密

联系中药专业应用性人才培养的要求，加强实验课程的比重，强化学生动手能力和实验技能的培养；积极运用启发式、讨论式、指导性自学等教学方法，因材施教，以教师的教学、科研成果充实教学内容，引导学生结合中药行业的生产与临床应用的实际，开展研究性自主学习，培养学生的自学能力、实践能力和创新能力；普通基础课除与本专业有关的一般基础课外，着力加强外语和计算机应用知识能力的教学，培养学生国际交流能力和应用计算机网络平台获取知识的能力。其中，英语课程分四学期开设，以应用、交流、阅读能力培养为目标。增加中药学专业相关的边缘学科、交叉学科、新兴学科选修课，拓宽学生的知识面。教学实习两周，实施野外中药植物采集，安排在第四学期；毕业实习时间 22 周，采取中药企业生产或中药临床实践与专题研究相结合的方式，以巩固和应用专业知识，提高学生面向社会工作能力，增加学生的专业工作能力。专题实习完成后，在实习带教老师的指导下，完成本科毕业论文。

近五年来，本专业 30% 以上的学生参加了校级以上大学生科技创新项目的实践，获得省级以上科技创新课题立项 15 项；获得江苏省挑战杯一等奖 1 项、获得药指委学生竞赛三等奖 2 项；多名同学获得各级各类荣誉称号，人才培养成效显著。

8. 中药资源与开发

中药资源与开发专业为我院特色专业，设立于 2011 年，并于当年招生，本专业主要依托著名的中医药高等学府——南京中医药大学所在的药学院深厚的办学底蕴、优良的办学条件和强大的师资力量，以及多年以来开设中药资源与开发专业的优势与经验，大力加强学科专业建设，深化教学改革，在办学条件和办学水平等方面有了较大的发展，取得了显著的成果。

学院中药资源与开发专业具有明确的专业方向和办学特色，即以加强中医药基础教育并突出中药资源调查研究、生产保护、综合评价、开发利用、经营管理等方面的理论研究为专业方向，突出理论与实践结合的教育特色，培养德、智、体全面发展的，能在中药资源研究、中药材生产、质量监控检测、新药研发、经营管理等相关领域从事研究和开发的人才。

注重师资队伍建设，组建“双师”结构的教学团队，拥有专任教师 26 人，其中教授 1 人，副教授 3 人，教师中具有研究生学历的比例 100%。专任教师中有省级以上重点培养教师 2 人，专任教师中有药理学会委员会成员 15 人、江苏省“333”高层次人才第三层次培养对象 1 人。

学院在泰州新校区新建药学实验楼面积 3000 多平米，建有规范化的中药资源与鉴定实验室、中药资源生产实验室、药用植物生理生态实验室、药剂学实验室、药化实验室、实验药理学实验室等。并且高起点、高水平引进先进的实验仪

器和实验设备，不断完善实验中心的仪器装备，能够满足大纲规定开设的实验内容、学生毕业论文、学生开放实验等需要。良好的实验环境和完备的实验手段不仅满足了包括中药资源与开发所有专业课程的实验教学，而且作为开放实验室，为学生在教师指导下开展课外科学研究提供了实践条件，在专业人才培养中发挥了重要的作用。在教学过程中，学院坚持把创新教育与课堂教学、实验教学、第二课堂充分结合起来，培养具有行业特色的中药资源与开发专业高级专门人才。积极进行教学手段的更新，使用现代教学手段，通过投影、幻灯、录像以及自制的各类多媒体教学课件，充分调动师生的互动性，鼓励教学与科研和实践最新成果的结合，学生普遍反映良好。

强化应用型实践教学，针对专业课程的行业应用，在第七学期开设独立的综合设计性实验课程，培养学生分析问题和解决问题的能力以及实际操作能力和创新能力，以适应中药资源行业用型人才的需要。为满足本专业相关课程的教学和毕业实习的需要，加强实习基地建设，确立了校外多处新的教学实习基地，同时加强实习基地带教老师的遴选。本专业现有江苏省中科院植物研究所、南京野生植物综合利用研究院、江苏省药物研究所、江苏省中医院、江苏扬子江药业有限公司、南京同仁堂药业有限公司、泰州市高港中药饮片有限公司等三十余家科研院所和医药单位作为固定的毕业实习基地，这些基地基本满足了教学和毕业实习的需要。

近五年，本专业学生在各级各类比赛中斩获佳绩。近五年来，获得省级以上科技创新课题立项 15 项；获得江苏省挑战杯一等奖 1 项，多名同学获得各级各类荣誉称号，人才培养成效显著。

9. 护理学

护理学专业紧紧围绕“夯实西医，突出中医，加强人文，注重整体”的教学理念、“励志、仁爱、精技、美仪”的护理文化内涵，培养培养德、智、体、美、劳全面发展，基础扎实、知识面宽、能力强、素质高、富有创新精神的从事临床护理、护理教育、护理管理、社区护理等工作的高素质应用型中西医结合护理人才。目前护理学院现有学生 452 名，包括普通本科生 223 名，专转本学生 229 名。

学院采用“引进来，送出去”的模式，建设“双师型师资队伍。现有专、兼职教职工 9 名。全校围绕护理本科教学的长期稳定师资共有 50 余名，其中高级职称人员 18 名，中级及以上职称的比例近 80%。兼职教师 40 余名，均为中高级职称。教师队伍基本能满足目前在校学生人才培养需求。

丰富的实践教学基地是学院护理专业学生培养的坚强后盾，学院重视实践基地遴选及建设。现有校内四个实训基地：护理技能实训中心、基础医学实验中心、

临床技能实训中心和药学实验中心。现已建立以 24 家优质实习基地（含社区）和三所临床见习基地。学院定期举办临床师资培训班、带教教师座谈会等，建立翰林护理教学基地微信群，使教学与临床紧密结合，促进学生临床专业知识、临床实践能力、职业综合素质得到全面发展。

近几年，护理学院对学生管理工作方法进行不断改进和创新，发挥学院学生的专业特长，组织多场校内外免费服务活动，让学院学生感受到无私奉献的快乐与成就；举办增学识，展风采护理知识竞赛，为广泛涉猎知识的学生提供了展示自我的舞台。学院护士执业资格证通过率始终保持在 97% 以上，护理学专业于 2020 年被江苏省评为星级专业，近五年就业率稳居学校榜首，均在 98% 以上。

10. 药事管理

药事管理专业于 2013 年开始招生，充分依托母体大学的办学优势和经验，围绕应用型本科人才的培养目标进行了积极探索，与母体大学错位发展。

专业定位清晰。本专业依托国家级医药产业园区，以服务区域经济发展为导向，面向医药行业基层管理岗位，基于“校政院企深度融合，产学研用协同育人”的培养理念，形成药学为基础、法学为指导、管理学为手段的多学科支撑体系，培养能够适应现代医药事业建设与发展需要的行业基层管理人才。

培养目标明确。本专业培养具有药学、法学、管理学等知识与技能，系统了解医药管理政策法规，能够综合运用多学科的理论与方法实施药事活动中的有效管理，注重药事基层服务，在药品监督管理部门、医疗机构、药品生产企业以及药品经营企业中，从事药品监督、药品注册与生产管理以及药学服务等工作的高素质应用复合型本科人才。

课程设置模块化，理论与实践结合，强化实践教学。本专业主要课程包括基础化学、分析化学、药物化学、药剂学、药理学、生理病理学、药物经济学、药品质量管理学、卫生统计学、卫生法规、药事管理与法规、管理学、医药知识产权法等。同时构建了课内外实践、校内外实训、分阶段培养的实践教学体系，专业理论课与实验实训相结合，加强教与学、学与用之间的联动，注重学生实践能力的培养。

注重综合素质与能力，促进全面发展。为适应广大青年学生成长成才和就业创业的迫切需求，积极探索高等教育育人新形式、新途径，为学生自主化、高效化、个性化学习与发展提供更广阔的空间，进一步强化学生的专业知识和与之相匹配的综合素质与能力。

11. 市场营销

我院于 2002 年设立市场营销专业，2004 年开始招生。2010 年学院移址泰州办学，2017 年市场营销专业顺利通过江苏省独立学院专业综合评估，并被评为星级专业。

专业自创办以来，紧密关注区域经济发展对营销人才的需求变化，依托母体学校的办学资源，根据学院的办学理念，明确专业定位，制定专业建设规划。围绕人才培养模式、师资队伍、课程体系、校内外实践基地等方面，逐步形成了一个核心、两个方向、三个支撑、四个目标的“1234”专业特色，即以市场营销为核心，医药、互联网为两个特色方向，通过校内实验实训、产学研结合与实习基地、创新创业与学科竞赛的三个支撑，培养应用型、复合型、创新型、国际型的高素质人才。

不断拓展课外实践，理论学习与实践运用相互促进。市场营销专业加大学生实践培养力度，先后引入世格 SimMarketing、奥派电子商务、ERP 沙盘等模拟企业经营教学软件，加强校内实训，将实践课程学分比例由 25.35%提升至 27.10%，实践课程学时由 649 调整至 1003。同时，将部分课程开课学期向前调整，并先后签订泰州苏宁云商商贸、南京苏宁物流、扬子江药业等 17 家校外实践教学基地，接受该专业学生第八学期的实习安排。此外，通过聘请企业兼职教师、部署战略合作等方式进一步深化校企合作，保障实践教学的顺利进行。

专业师资力量雄厚，引进与培养并重。本专业已形成一支以专业负责人为核心，老中青相结合，结构合理，长期稳定的师资队伍。专任教师均具有硕士及以上学位，45 岁以下共有 20 人，占专任教师的 88.9%。其中正高职称 1 人，副高职称 6.5 人，中级职称 14 人，中级及以上职称的比例为 95.6%。外聘企业行业专家从事实习实训和实践课程的教学工作。

重视素质教育，学生科研创新能力较强。专业以学生为中心，建立了完善的本科生导师制度，形成了对学生学习过程的跟踪和评估机制；其中多名学生在“挑战杯”南京中医药大学翰林学院大学生课外学术科技作品竞赛中获得较好成绩以及成功申报江苏省大学生创新创业实践训练项目。本专业就业优势明显，持续获得用人单位的良好评价和积极反馈。

12.公共事业管理

公共事业管理专业属于管理学大类，公共管理类，南京中医药大学翰林学院公共事业管理专业于 2002 年设立。

本专业培养目标定位为培养掌握公共事业管理基本理论、基本知识、基本技能和综合应用知识的能力，具备相应的经济学与医药学基本知识，“知医懂药，知经济懂管理，知传统懂现代”具有公共精神的，专业基础扎实，知识面宽，综合素质高，能够在医疗卫生机构、卫生行政部门及医药企业工作的应用型、复合

型、创新型的高素质管理人才。本专业依托中医药院校的中医药文化底蕴和教育资源，形成了鲜明的专业特色和优势。

专业定位准确，培养目标明确。本专业基于“适应国家健康发展战略，服务公共卫生领域，注重学科交叉，突出实践能力”的人才定位，树立了培养复合型、应用型、具有创新精神的高素质人才的理念，经过多次科学论证和修订，制定了既符合社会发展又具有鲜明特色的人才培养方案，培养行业内普适、专业有特色的管理人才。

师资梯队合理，教学团队优良。本专业通过培养高层次专业带头人、骨干教师、双语教师、积极开展教学科研方面的交流合作、校内外教师之间的“传、帮、带”等工作，基本形成了一支职称结构、年龄结构、学历结构合理以及政治业务素质优良、数量规模适应、教学科研成果丰富、发展趋势良好的师资梯队和教学团队。

教学模式多元，教学方法多样。本专业遵循以学生为中心的教学理念，重点推进以“知识+能力+技能”综合素质提升为教学目标的教学-实践一体化教学模式改革，着力促成理论与实践相结合、课堂内外相结合、校内外相结合以及实验与实习相结合。充分开展“网络课堂”“雨课堂”、“学习通”等建设，倡导“问题导向式”“互动式”等教学方法，提高学生应用能力和综合素质，教学效果良好。培养模式成熟，培养质量较高。本着以专业协同共生发展促进教学、科研、社会服务与创新的指导理念，整合各类优质教学资源，通过公管类专业协同培养模式，把教学、科研和社会服务统一到人才培养的过程中，提高了人才培养质量。学生在“挑战杯”竞赛、大学生实践创新训练计划项等活动中获得较好成绩。

13. 应用心理学

应用心理学专业是南京中医药大学翰林学院设立较早专业之一，依托母体大学的优势资源，在学科建设、人才培养、师资队伍建设方面不断发展，日趋完善，逐步形成了基础扎实，注重实践，凸显心理学特色的应用型本科人才培养定位，并在省内具有一定的影响力。

专业培养目标：为适应社会对心理学卓越人才的要求，坚持尚道德、厚基础、强能力、重创新的人才培养指导思想，本专业设定人才培养的目标是掌握心理学学科的基本理论、基本知识和基本技能，具备初步的科学思维和科学实验训练能力，能够在教育机构、科研部门及其他企事业单位，针对不同的领域从事和心理学相关的工作或继续攻读相关学科研究生的高素质应用型人才。

师资队伍建设：应用心理学专业教师共有 10 人，由南京中医药大学整合医学院副院长吕航教授担任专业负责人；专职教师 9 人，兼职教师 1 人；教师队伍

中具有副高职称 3 人，中级职称 5 人，初级职称 2 人。专业师资队伍稳定，专兼职教师比例、职称结构及学历结构合理，符合国家相关规定和专业办学要求。

强化实践技能培养：为提高学生专业实践能力，应用心理学专业于 2017 年与当地学校和医院建立实践基地（泰州实验中学、泰州第二中学、泰州第四人民医院），依托优越的实践教学平台，强化学生实践能力的培养，优化理论实践课程设置，让学生有更多的时间和机会参与实践活动，以培养过硬的实践操作技能。

培养质量优异：应用心理学专业针对毕业后继续深造的“学术发展型”学生，从大三开始进行考研辅导，取得了较好的效果。针对毕业后选择就业的“社会应用型”学生，本专业强化心理学实践技能的培训，与学院大学生心理健康教育中心联合开设“朋辈心理咨询”培训。这类学生在就业竞争因掌握一定的实践技能与方法中受到用人单位的认可。

14. 制药工程

制药工程专业坚持人才培养“立足泰州，服务江苏，辐射长三角”地区的办学目标，依托医药产业密集区的资源优势，充分利用母体大学“双一流”建设单位的学科优势，结合泰州地方医药产业升级的政策导向，与中国医药城医药高新园区企业全面合作，全程开展校内外实践教学，逐步形成“区域协同，产教融合，实践育人”的专业特色。培养能够适应现代医药产业及地方经济发展需要，掌握药学、化学、生物学、基础医学和工程学等学科的基本理论、基础知识、基本技能，具备药物工程设计开发、药物生产、药物质量控制及评价的基本能力，具有制药工程创新思维、职业素养、综合运用学科知识与技能解决应用领域具体问题的能力，能够在药品研发、生产、检验、流通、使用和管理等领域，从事车间工艺设计、药品生产、药品质量控制、药品销售、药品管理和制药相关技术创新等方面工作的高素质应用技术型人才。“十三五”期间我院制药工程专业已办成“生源质量好，人才培养成果显著，行业认可度高，社会效益显著”的优质专业。

注重师资队伍建设，组建“双师”结构的教学团队，拥有专任教师 26 人，其中教授 1 人，副教授 3 人，教师中具有研究生学历的比例 100%。专任教师中有省级以上重点培养教师 2 人，专任教师中有药理学会委员会成员 15 人、江苏省“333”高层次人才第三层次培养对象 1 人。

按专业建设和发展及学生实验实训的需要建设制药工程专业实验室，包括化学实验室、药物化学实验室、药物分析实验室、药理实验室、药剂实验室、制药工程实验室等多个学科；并按照现代制药产业车间布局，建设制药实训平台；共有实验教学用房 5500 平方米，拥有各类实验仪器设备 747 台件、固定资产总价值 998 万元，生均为 4.15 万元/人，仪器设备先进，利用率高，满足本专业实验及实践的需求。

制药工程专业实行“3+1”的人才培养模式，充分利用毗邻医药园区的地域优势，以企业需求为导向，将应用技术型人才所需的基本知识、能力与素质培养融入到具体的人才培养过程中，建立并完善校内外联合的实践教学体系，合理构建了“行业认知—课间见习—生产实习—毕业实习”四阶段为一体的实践教学体系，贯穿了学生校外实践培养的全过程，该实践体系不仅增强了学生的岗位胜任能力，也提升了学生分析解决实际问题的能力。

近四年来，制药工程专业生源充足，学生对于教学资源与设施、教学管理与服务等方面满意度较高，毕业生就业率均达到 95.2%以上，就业岗位专业相关度达 70.9%，本专业学生参加省级大学生创新创业项目共 11 项，获得省市级创新创业比赛奖 6 项，江苏省挑战杯一等奖 1 项、药指委学生竞赛三等奖 1 项，多名同学获得各级各类荣誉称号。用人单位对制药工程专业毕业生各项能力的满意度均在 80%以上，人才培养质量较好。

15. 生物制药

生物制药专业是我院 2016 年新开设的应用型高级实用人才培养新专业。依照培养出符合区域经济社会发展的具有创新精神、创业能力和社会责任感的复合型人才的总目标，结合区域产业特点，培养具备生物、药学和工程学的科学基础、生物制药专业知识，具备从事生物制药及其他药品的技术开发和工程设计能力，在生物制药应用研究等方面具有良好的开拓精神、创新意识和实践能力，能够在生物制药领域从事新技术与新工艺开发、药品生产、药品质量检测、生产管理和行政管理、以及产品技术支持等工作的高素质应用型工程技术人才；以及具有进一步深造的潜能，能够从事科学研究工作的创新型研究人才。

通过不断修订和完善生物制药专业人才培养方案，努力构建与 21 世纪生物科学发展及社会需求相适应的课程体系，以“强化基础、因材施教、优化结构、拓宽口径、重视实践、提高素质”为培养原则，不断深化专业教学改革；倡导“以目标促学生发展，以专业带学生活动”的人才培养模式，建立“目标激励，分类指导”的学生管理机制，学生专业思想巩固，服务社会意识强；并力求形成以教师科研带动学生的专业训练的培养模式，在保证学生理解和掌握理论知识的同时，加强科研设计思维培养，拓展最新科学进展的认知。

培养学生实践能力是生物制药专业教学的重要环节和特色，基于此学院实行“3+1”的专业人才培养模式，在强调教学环节、严格执行教学计划的同时，也更加注重推进实训基地建设和加强校企合作力度，从而保证后续学生实习和实践效果。当然，作为我院新办专业，生物制药专业在人才人文培养、社会宣传上还有进一步的发展空间。未来我们要加强三个改变，更好地促进专业教育发展。一是要教师观念的改变，在当下信息爆炸的时代，学生通过网络能获得大量前沿知

识，教师不再是“主宰”，而应当是主导。教师的教学活动要从学生的需要出发，以学生为中心，为学生服务，引导学生学习；二是教材观念的变化，实际上就是教学观念的变化。教材应更加重视对学生能力的培养，社会也需要有跨学科综合能力的人才。对待教材，教师要有创新意识；三是深入加强校企合作，不仅从人才培养、技术研发角度合作，还要进行市场、宣传的深入合作。通过和药企、医药公司建立商业合作伙伴关系，对社会统一宣传，形成合力，扩大社会影响力。并且积极鼓励并支持学生创业，通过财富效应扩大社会影响力，同时达到宣传专业的目的而扩大招生规模。

16.国际经济与贸易专业

南京中医药大学翰林学院国际经济与贸易专业于 2002 年设立。国际经济与贸易专业旨在培养适应我国经济社会发展需要，了解中国对外贸易和当代国际经济贸易的发展现状，熟悉通行的国际贸易惯例和 WTO 规则以及中国对外贸易的政策法规，了解医药学基本知识，掌握国际经营和贸易实务、国际营销及跨境电商知识，能在涉外企业、政府机构、科研院所以及金融机构从事和国际经济与贸易、跨境电商应用和数据分析等相关业务的复合型、应用型人才。

国际经济与贸易专业实施“依托中国医药城，突出实践技能”的专业定位，着眼于国际医药贸易的复合型、应用型、国际型人才培养。同时，在医药贸易特色的基础上，将跨境电子商务作为国际经济与贸易专业未来建设的另一个特色方向，为顺应贸易发展新趋势，发展我国医药对外贸易、扩大医药对外交流输送专业化人才。具体体现为“四个结合”：基础理论与实践能力结合、专业技能与综合素质结合、国际经贸与医药特色结合、传统贸易与电子商务结合。

课程教学提质增量面向行业需求。国贸专业围绕“应用型人才培养”、“岗位胜任力”等主题，开展教学研究，并在此基础上提升课程教学质量。专业形成了多层次自主型实践教学体系。专业坚持“知行合一、自主实践”的实践教学理念，通过增加课程内的实验课时或设立实验课程，来推进基础实践，专业核心课程中 40%设立了实验环节；通过引入外贸学科竞赛，来推进专业实践，学科竞赛常规化有效补充第一课堂；通过拓宽实习基地和开展大创计划等来实现综合创新实践能力培养。核心课程继续双语化，专业课程中开设 6 门双语课。

学生综合素质与能力具有行业竞争优势。2015-2022 年期间，专业学生参加中国国际贸易学会、全国外经贸职业教育教学指导委员会主办的“POCIB 全国大学生外贸从业能力大赛”，3 次荣获团体二等奖，多次获得团体三等奖、个人三等奖；主持和参与江苏省大学生创业创新训练项目多项；发表省级期刊论文多篇。专业实践能力强，就业率高。

五、质量保障体系

1. 学校人才培养中心地位落实情况、校领导班子研究本科教学工作情况

1.1 优化专业布局，推动特色专业建设

按照优势专业发展壮大、特色专业与时俱进、新兴专业异军突起的总体目标，推进专业设置从“依托母体、复制母校”向“需求引导、双向对接、错位建设、扬优扶新”转型。努力构建结构合理、优势突出、特色鲜明、相互支撑的专业体系。2017年我校新增2个本科专业：中西医临床医学和财务管理，共建有18个本科专业，覆盖医、管、理、工、经5个学科门类，形成了以中医药和生物医药为重点，多学科相互支撑、协调发展的应用型学科专业体系。

1.2 加强师资培养，提升教学质量效益

学院出台了高层次人才引进政策与计划，采取“一人一策”、“一事一议”和“特事特办”的方式予以落实。同时加快推进拔尖人才、高水平的教学团队与科研团队的建设需要，采取“引育并举”策略，引进高年资、高职称、经验丰富的骨干教师，加大自有教师资培训的支持和力度。以专业建设和课程建设为平台，以教师发展中心为抓手，加强教学团队整合与建设，加大人才引进与内培力度，注重青年教师培养和教师综合素质的提升，完善教师业务培训和实践锻炼制度，培养更多的高层次拔尖人才，打造高水平教学团队。

1.3 校领导研究本科教学工作情况

学校不断强化人才培养中心地位和本科教学基础地位，坚持以文化人、厚重基础、注重传承、勇于创新，形成以中医药文化课程群为核心，课程思政和思政课程相融合的育人新模式，构建了由师生相长、内外相通，思创融合的多层次、多维度育人体系。全面实施本科教育综合改革，制定《推进本科教育高质量发展实施方案》，引导教师回归教书育人初心。

2. 教学质量保障体系建设、出台的相关政策措施、日常监控及运行、规范教学行为情况

2.1 建立科学、完善的专业教学质量保障机制

学校建立院长负责、党政配合、教务处和教学评估中心牵头、二级院系为基础、职能部门协调、督导专家参与的本科教学管理和质量保障的组织体系。以院

教学委员会、院党政联席会为教学质量建设指挥决策机构，对学院的教学质量建设提出要求，做出决策。学校还大力建设教务管理信息系统，保证各个教学管理环节信息处理的时效性、公开性和信息化、规范化，保障各级各院信息畅通，提升现代 教育管理层次和先进性。

2.2 建立了完备的教学规章制度，涵盖教学管理全过程

2.2.1 以学校层面的教学规章为基础

通过多年对教学质量规范化建设的探索实践，南京中医药大学翰林学院针对本校的实际情况，贯彻“以人为本”的管理理念，逐步形成了包括教学研究、教学运行、教学质量、实践教学、学生管理、教师管理等在内的一整套教学管理规章制度。编印了《南京中医药大学翰林学院学生手册》和《南京中医药大学翰林学院教学规章制度汇编》等资料，并公开发布。

南京中医药大学翰林学院在教学管理中，学校坚持制度创新，逐步完善了适应独立学院办学特点的教学管理制度。翰林学院严格执行各项教学管理规章制度，通过宣传、教学 检查、教学督导、教学评估等多种措施，确保制度得以落实。与此同时，学校也十分重视教学管理制度的执行。首先，通过组织全体专任教师参加《教师教学工作手册》的学习和考试，让每位教师在思想上重视规章制度的执行；其次，学校制定了《翰林优秀教学奖》等奖励政策，对教学效果差、经考核存在问题的教师，学校将给予督促改进、组织转岗或辞退等处理。同时，为严肃教学纪律，切实保证正常的教学秩序，学校还把教学纪律遵守情况与教师职称评聘、绩效考核、评先评优等挂钩。这样一系列行之有效的措施，确保了学校教学管理规章制度的严格执行，促进了教学秩序的规范和教学质量的提高。

2.2.2 以院系层面的教学制度为补充

二级学院（教学单位）认真执行和落实校级层面的教学保障制度，并结合专业特点制定了《南京中医药大学翰林学院药学院教师听评课制度》，要求各教研室主任听课评课指导青年教师教学方法及技巧，青年教师入校后需完成所担任 1 门主干课的全部课程，方可开展教学。制定了《药学院新开课、开新课教师试讲制度及评价标准》，每学期开学前 1 周主讲教师需要教师完成 2/3 课程的教学材料，并进行试讲，教研室主任及学院分管教学的领导对教师试讲进行评价，综合评价良好以上方可开课。

2.3 建立由行业企业、用人单位、教师、学生及家长等多方参与的评价制度

为了能够实时、全面的了解学院教学情况，学院注重教学质量的多方评价，建立由用人单位、教师、学生及家长等多方参与的评价制度。学院定期举办师生

满意度调查、学生评教、师生座谈会、家长座谈会、毕业生跟踪调查以便了解师生心声；并通过对学生实习实践单位、用人单位等开展实地走访、座谈交流、问卷调查、网络邮件沟通、电话联系等方式，了解实时情况，获取评价信息。学院对各方面提出的宝贵意见认真总结分析，不断提高教学管理水平，保证教学质量稳步提升。

教学质量评价体系是教学质量保障体系的最后组成部分，通过全方位、全面的教学评价可以推动教学质量的改进和提升，使教师和教学管理者认识到教学和管理过程中的不足，从而实现教学质量的稳步提高。为此，学院建立了由用人单位、教师、学生及家长等多方参与的评价制度。

一是用人单位评价方面，学院学工处积极对用人单位追踪调查，及时了解毕业生就业后工作表现，以及在工作中运用专业知识解决相关问题的能力、职业技能的熟练程度等，近三年毕业生的用人单位总体好评率超过 90%，药学院也结合用人单位的评价及时调整人才培养方案。

二是教师、学生评价方面，每学期末会开展网上评学评教工作。教师对学生平时成绩、学习态度、学习效果等方面进行综合评议；同时通过课堂活动和课外活动记录、学习档案记录和座谈会的形式，对学生学习过程进行监督和评估，促进学生有效地学习。学生主要对任课教师的教学方法、手段、内容、态度等进行评价，并提出自己的看法。近三年制药工程专业的评教率达到（97.79%）以上，评教结果及时反馈给专业教师，进而优化教学过程。

三是学生家长评价方面，积极主动搭建与家长交流平台。提供机会使家长直接同教师交流，学工老师及时将学生在校动态告知家长，让家长更加立体地看到自己孩子在学院里的学习效果，从而熟悉了解学院对学生的培养过程，激发家长参与学院事务和发展规划的热情。学生家长参与人才培养方案修订及论证，针对制药工程专业的学生家长发放调研问卷 180 余份，针对共性问题，做到及时优化调整。

2.4 形成专业教学质量保障的环路，各主要教学环节质量标准完善

2.4.1 形成专业教学质量保障的环路

学院在教学质量建设过程中，构建了专业教学质量保障的环路。围绕应用型人才培养目标，环路主要通过三个层面实施：第一层面是由课堂教学的实际参与者进行的质量监测保障，包括师生互评；第二层面的运行由二级院系领导、教学督导、教研室主任以及同行老师参与，对学院课堂教学、教学管理、人才培养等方面进行有效管理保障；第三层面由院领导参与，通过实地听课、师生座谈、多方评价机制来获取反馈信息，从而召开学院党政联席会议、专题研讨会议对学院整体的教学质量建设、人才方案落实与改进、学生培养质量进行研讨与评价，有

力保障教学管理质量。

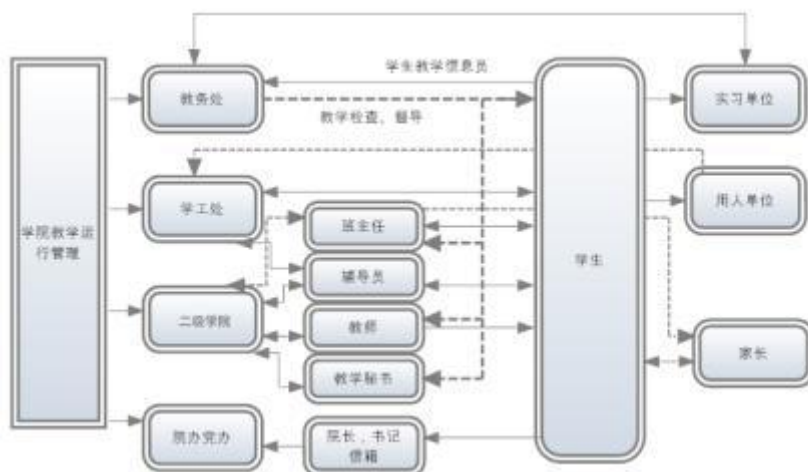


图 5-1 教学质量监测体系图

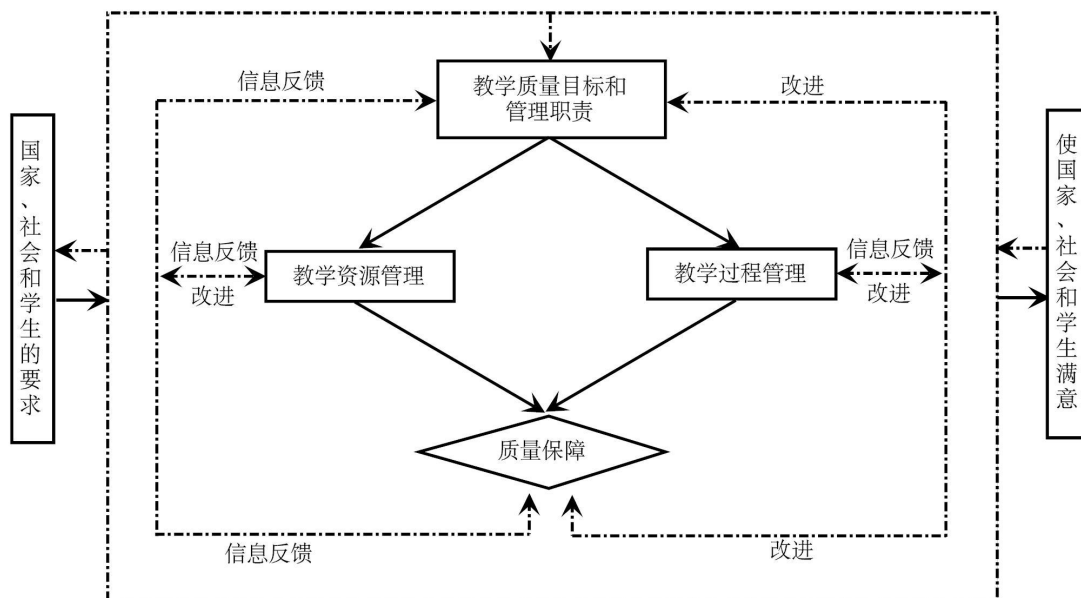


图 5-2 教学质量保障环路图

2.4.2 各主要教学环节质量标准完善

为了保障教学质量、学校出台了《教师教学工作规程》、《教学大纲管理办法》、《开设新课程管理办法》、《毕业考核办法》等一系列完善的教学环节质量标准。学院各主要教学环节质量标准完善，见表 1。这些质量标准涵盖了理论教学、实验教学、实习教学、课程设计、毕业设计等教学环节的质量标准，从教学准备、教学过程到教学成效都有明确的规定，使各主要教学环节质量管理有据可依。

对理论课教学，课前准备环节主要包括教学计划、教学大纲、授课进度计划和教材四个部分。教学计划是对人才培养目标、培养模式及培养过程和方式的总体设计，各门课程都应该根据教学计划的要求，围绕实现专业培养目标进行教学活动。教学大纲是落实培养目标和教学计划的最基本的教学文件，大纲在执行中

不得轻易变动,任课教师应根据教学大纲的要求,明确本门课程的教学基本要求。授课进度计划是教学内容、教学方式和教学进度的具体安排,教研室主任或课程负责人在每学期开课之前,应召集本室任课教师根据教学计划、教学大纲和校历共同研究,全面安排讲课、实验、实训、课堂讨论、习题或社会调查等教学环节的学时、进度和教学要求,认真制定并填写好学期授课进度计划表。教材是体现教学内容和教学方法的载体,各门课程应根据教学计划和教学大纲的要求选用教材。教材选用程序由课程负责人提出书目,教研室主任组织本室教师和有关人员集体讨论,由教研室主任提出使用意见和建议,交院(部)主任审核,报教务处备案。

根据教学过程监测、信息收集、教学评价、结果反馈等教学质量监测环节反映出的教学信息,学院不断修订人才培养方案,完善各项规章制度,以提高教育质量为导向,建立系统的工作机制与管理制度。

表 5-1 教学质量环节相关制度

序号	制度名称
1	南京中医药大学翰林学院教学督导工作条例
2	南京中医药大学翰林学院教师教学工作规程
3	南京中医药大学翰林学院网上评教评学实施办法
4	南京中医药大学翰林学院调、停课管理办法
5	南京中医药大学翰林学院实验守则
6	南京中医药大学翰林学院教学事故认定和处理办法
7	南京中医药大学翰林学院学籍管理规定
8	南京中医药大学翰林学院考试管理条例
9	南京中医药大学翰林学院学生成绩考核办法
10	南京中医药大学翰林学院毕业考核办法
11	南京中医药大学翰林学院本科毕业设计(论文)工作条例(试行)
12	南京中医药大学翰林学院学位论文作假行为处理实施细则
13	南京中医药大学翰林学院本科优秀毕业设计(论文)评选及奖励办法(试行)
14	南京中医药大学翰林学院规范化教研室建设评估标准

2.4.3 不断加强质量文化建设

从南京移址泰州,在异地办学过程中,学院形成了“教学是生命、学生为中心”的教学质量文化理念,始终坚持以人为本,关爱师生,通过组织保障、教学

经费保障、制度建设保障、师资队伍保障、教学管理保障等各项措施，确保教学质量文化建设具备了坚实有力的各项基础。学院通过教师教学培训与教学竞赛、网络教学平台建设及相关各类培训、教师职业道德测评、本科生第二课堂实践、课外竞赛培训与科研培训、学生就业创业指导课程与讲座、师生心理辅导等多种途径对师生进行全方位的培养。通过第一课堂、第二课堂等各种形式进行全员育人、全方位育人，让学生不断学习，丰富自身知识，提高认识问题、分析问题、解决问题的能力；让学生修养品德，培养认真负责、谦虚谨慎、实事求是的作风；让学生解放思想，始终保持与时俱进、开拓进取的状态；提高人才培养质量。通过创新教育教学理念和教育教学质量文化观，重视教学硬件层面的建设，健全学院教学管理规章制度，加强师资队伍和教学团队建设，充分发挥现代网络技术的作用，全面加强学院质量文化建设。通过加强学院的办学精神教育，加强教风、学风、学院机关工作作风建设，以良好的精神风貌体现学院精神质量文化和文明水平，让教师潜心教学、学生勤奋好学、管理人员一心为学，从而不断加强质量文化建设，逐步提升学院的质量文化建设水平。

3. 采用多种考核方式全面评价学生的知识、能力、态度和价值观

为贯彻落实《国家中长期教育改革和发展纲要》等文件精神，坚持党的教育方针，发挥评价体系在大学生成长过程中的激励和导向作用，帮助学生明确提高综合素质的努力方向，引导学生提高个性化发展水平，学院制订了《南京中医药大学翰林学院学生综合素质评定办法（试行）》，评定办法包括基础性素质和发展性素质两个方面：

3.1 学生成绩考核方面

理论：在学生成绩的考核中，强调多层面、多方式的标准，以能力水平为考核主要指标，重视综合素质与知识运用的考核，重视学生平时的学习态度与世界观、人生观、价值观的正确树立。考核形式多样，采取多种成绩的评定，内容包括：第二课堂学分制、课堂参与、课堂设计、课堂讨论、小组合作、随堂作业、论文写作、调查报告、期中测试、期末测试等实践参与、考试与考查相结合的多种形式来检测学生综合知识掌握运用的能力和水平。

实践：医药院校实验课程较多，我院构建“课内实验考核-课后强化训练-综合能力达标”的三阶段一体化实践技能形成性评价体系，强调课内实验考核全过程，及时开展课后再强化训练，最终要求综合能力全面提升；同时也将创新性实验加入课后强化训练体系中，可使学生的创新性思考付诸实践，创造性思维在兴趣中得到强化，广泛开设综合性、设计性实验，作为平时成绩的补充，使学生将所学知识融会贯通，进而逐步提高分析问题及解决问题的综合能力。学生通过

系列的单元训练与综合训练，可熟悉并掌握相关学科的实践知识与技能，提高学生知识综合应用能力、动手操作能力，培养行业各岗位的专业素质与职业素养。

生产实习：学生在企业生产实习过程中考核以实践报告、阶段性汇报、等为主，并结合指导老师的客观评分，在岗位轮转实习中，进入下一个岗位之前必须完成实践报告，内容形式可以多样化，包括项目设计报告、生产工作总结、产品检验方法优化报告、项目研发体会及工作心得等。

3.2 毕业论文（设计）方面

为进一步推进应用型人才的培养，对于实践课程、毕业实习和毕业论文教学环节，学院同样给予了高度重视，且制定了强化规范管理和过程管理的规定，如《南京中医药大学翰林学院毕业考核办法》、《南京中医药大学翰林学院本科毕业论文（设计）工作条例（试行）》、《南京中医药大学翰林学院学位论文作假行为处理实施细则》、《南京中医药大学翰林学院本科优秀毕业设计（论文）评选及奖励办法（试行）》等，不断探索毕业实习和毕业论文的管理方法，按照与社会经济建设相结合、与教师科研相结合、与学生课外科技活动相结合的要求，48 精选毕业论文选题；通过规范论文选题、开题报告、论文撰写、论文答辩、教师评审等毕业设计的各过程管理，实施毕业论文查重与评优制度，确保毕业论文的质量，从各个方面对教学实行动态地连续的综合性课程评价，不断更新和完善课程体系。

4. 发展性素质方面

发展性素质是大学培养人才的重要组成部分，大学的意义不仅仅是知识的传播，更是培养人格独立、适应社会发展需要的人才。学院历年重视学生的发展性素质培养，鼓励学生参加各级各类创新创业大赛、文体活动、社会实践等。每学期的综合素质测评，都会将学生实际所获得的荣誉和奖励、工作任职及取得的成绩、发表论文、论著情况和参加的各级各类科技竞赛、文体活动、社会活动、创新创业纳入考核指标，鼓励支持引导学生德、智、体、美、劳全面发展。

5. 本科教学基本状态分析及质量信息利用情况

5.1 校内教学状态数据库建设情况

我院有评教评学平台，并以此为平台构建科学合理的教学质量监控和评价体系，通过对数据的收集整理和分析，为教学质量管理和监控提供保障，为各级各类的评估提供依据，为上级主管部门决策和社会监督提供信息服务。

5.2 质量信息统计、分析、反馈机制

通过学生信息员、学生座谈会、教师座谈会、教师课程总结、试卷分析、学院两级督导等渠道，统计各类教学质量信息，用科学方法分析数据。通过文件、报告、教学检查通报、网络反馈等及时将教学质量信息情况反馈给有关个人、学院和部门，及时纠偏，规范管理。

5.3 质量信息公开及年度质量报告

综合利用门户网站、公告栏等校内媒体，及时公开基本信息、教学质量、学生管理服务、学风建设、学位、学科、对外交流与合作等信息。根据上级相关要求，认真撰写年度质量报告并在一定范围内公开。

六、学生学习效果

1. 学业情况

1.1 体质测试达标率

学校 2021-2022 学年体质测试总共 3063 人,合格以上 2830 人,达标率 92.4%。

1.2 等级考试通过率

学校紧紧围绕应用型人才培养目标,夯实专业基础,学生基础知识和理论扎实,能够熟练掌握、灵活运用基本技能。2022 届本科毕业生四级通过率为 78.43%,六级通过率为 23.15%。

1.3 学习成果

1.3.1 本科生发表论文情况

2021-2022 学年,本科生在高水平期刊及各级各类期刊中发表了论文 3 篇。

表 6-1 2021-2022 学年学生发表论文情况

序号	论文名称	发表期刊	收录情况
1	曼陀罗绘画疗法,缓解大学生考前焦虑	东方养生	其他期刊
2	关元穴治疗原发性痛经的研究概述	基层医学论坛	其他期刊
3	浅谈得气对针刺治疗原发性痛经疗效的影响	中华养生保健	其他期刊

1.3.2 大学生创新创业训练计划项目

2021-2022 学年本院共向江苏省教育厅推荐申报 16 项大学生创新训练项目。项目实施有序稳步推进,学生参与度不断提高,成效显著。

表 6-2 大学生创新创业训练计划项目

序号	项目名称	项目负责人	指导教师
		姓名	姓名
1	基于 COX2 靶点板蓝根木脂素抗病毒物质基础与作用机制研究	宋晓宇	侯宪邦
2	新冠疫情下封校大学生焦虑与运动情况和生命价值观的调查研究	沈谢婷	高勤,夏婷婷
3	整体性治理视角下抗菌药物管理政策现状分析及优化研究	万家欢	薛原
4	银杏叶提取物对糖尿病肾病 KK-Ay 小鼠肾脏炎性病变的作用机制研究	杨小艺	陈璟
5	紫草油微乳凝胶的制备及其外用促愈的功效物质基础研究	葛正萍	陆姗姗
6	一种美白抗衰老面霜的制备及功效评价	王辉	顾雪梅,汪洁
7	板蓝根治疗 RSV 呼吸道感染的肺-肠轴相关性研究	卢强	王法琴
8	基于网络药理学和分子对接探讨三黄煎剂治疗乳腺癌的作用机制	洪森	陈婕
9	从“河南模式”到“泰州模式”——跨境电商中医药出口模式分析	吴洪	吴玲霞,翟菲
10	金黄散加减外敷治疗寻常痤疮的临床研究	程智鹏	王谦
11	葛根总黄酮自微乳的制备工艺研究	陈楠	吕志阳
12	黄芩苷自微乳给药系统的制备及其治疗结肠炎的体内外评价	朱雯心	汪洁,顾雪梅
13	不同处理温度对槐米提取物抗氧化活性及化学成分的动态变化研究	邹赞杰	赵玉荣

14	中成药联合丁苯酞治疗急性缺血性脑卒中网状 Meta 分析	周雁云	杨雨微
15	新媒体环境下网络不良信息对大学生性心理的影响及对策探究	季蕊	沈蓓, 陈颖
16	肉桂醛衍生物的合成及酚氧化酶抑制性研究	董宏伟	涂清波

2. 学生学习满意度

为全面、客观、准确地反映我院取得就业资格本科生就业状况, 分析评价毕业生就业质量, 改进我院人才培养和就业创业服务工作, 我院在江苏省高校招生就业指导服务中心的组织下, 对取得就业资格本科生分两个阶段开展了问卷调查。第一阶段调查时间为 5-6 月, 主要调查毕业生对母校的评价, 第二阶段调查时间为 11-12 月, 主要调查学生就业等相关情况。调查方式包括: (1) 通过电子邮件发放答题邀请函(包括调查情况说明、答题链接), 毕业生查收邮件, 参与答题; (2) 通过江苏省招生就业指导中心发布的二维码扫码参与答题。其中第一阶段的问卷调查中涉及毕业生在校学习满意度调查, 题目形式为多选题。

3. 应届本科生毕业情况及学位授予情况

2022 届应毕业 1525 人, 实际毕业 1504 人, 毕业率 98.62%。2022 届实际 1504 毕业生, 其中 1500 人获学士学位, 学士学位授予率 99.73%。

4. 攻读研究生情况

2022 届取得就业资格本科生升学 155 人(独立学院无推免生), 升学率为 10.16%。其中考取南京中医药大学 66 人, 占总升学人数的 42.58%, 考取其他中医药大学 40 人, 占总升学人数的 25.81%, 考取其他学校 49 人, 占总升学人数的 31.61%。

5. 就业情况

学院 2022 届毕业生初次毕业去向落实率为 64.00%。从具体毕业去向来看, “签就业协议形式就业”为毕业生主要去向选择, 占比为 24.85%; “其他录用形式就业”次之, 占比为 14.62%。本院 2022 届毕业生年终毕业去向落实率结果待省教育厅统计公布。

6. 社会用人单位对毕业生评价

用人单位对毕业生的满意度是衡量学院人才培养质量的重要指标。为了全面、客观、公正地评估学生培养质量, 为学院进一步深化教学改革提供参考依据, 更好地为社会输送合格人才, 学院每年均开展用人单位满意调查, 调研用人单位对专业人才的需求信息, 收集用人单位对我院人才培养方式和就业指导及服务工作的意见和建议。用人单位问卷调查采用江苏省“91job 智慧就业平台”统一发布的调查问卷, 同时委托第三方机构进行满意度调查。目前, 本院的用人单位评

价结果还在统计中，以省教育厅年底统一公布结果为准。

7.毕业生成就

学院注重综合素质与能力，促进毕业生全面发展。为适应广大青年学生成长成才和就业创业的迫切需求，积极探索高等教育育人新形式、新途径，为学生自主化、高效化、个性化学习与发展提供更广阔的空间，进一步强化学生的专业知识和与之相匹配的综合素质与能力。2022届毕业生中，崔茗晶、苏柠、罗佳欣、詹雅雯荣获第十七届“挑战杯”全国大学生课外学术科技作品竞赛“黑科技”专项赛“卫星奖”，这是我院首次在国家级创新创业竞赛中获奖，同时获得江苏省选拔赛一等奖；彭纪、杨浩宇荣获第十七届“挑战杯”全国大学生课外学术科技作品竞赛“黑科技”专项赛江苏省选拔赛终审决赛三等奖；张斯媛、杨洋、钱和恬、彭纪、刘炜杰、孙忠旭荣获第十七届江苏省大学生课外学术科技作品竞赛暨“挑战杯”全国竞赛江苏省选拔赛决三等奖；朱筱笛、杨洋、杨浩宇、戴文义荣获第十七届“挑战杯”全国大学生课外学术科技作品竞赛红色专项活动江苏省终审决赛二等奖；钱和恬、张婉婷、杜莎莎、江彩霞荣获第十七届“挑战杯”全国大学生课外学术科技作品竞赛红色专项活动江苏省终审决赛三等奖。

七、特色发展

1. 构建“四三四五”劳动教育培养体系，促进学生德智体美劳全面发展

学院围绕立德树人根本任务，全面贯彻党中央、国务院的《关于全面加强新时代大中小学劳动教育的意见》文件精神，把劳动教育纳入人才培养全过程中，坚持“劳动教育是中国特色社会主义教育制度的重要内容”的理念，立足时代新要求、学生新特点、中医药新使命，在劳动教育的实践探索中，初步构建了“四三四五”劳动教育培养体系。“功崇惟志，业广惟勤，勤则不匮”，在劳动教育体系的构建与实践过程中，使中华传统的劳动美德、劳动观念、劳动精神，在中医药院校人才培养中得到传承与创新。

1.1 “四三四五”劳动教育培养体系的构建

确立了树德、增智、强体、育美的四个培养目标；形成了通识劳动、专业劳动、创新劳动“三层递进”的劳动教育活动；建立了自我评价、教师评价、家庭评价、社会评价的四类评价体系；在制度、师资、基地、经费、设施等五个方面进行全面保障。

1.2 率先开设劳动必修课程，建设劳动实践基地

学院聘请江苏农牧科技职业学院专家老师共同建构建教学团队，开设劳动教育必修课（32 学时），制定劳动课程教学大纲、教学设计方案和考核评价方案，编写具有翰林中医药种植特色的劳动教育校本教材，劳动教育课程作为必修课程正式列入人才培养方案。

1.3 第二课堂劳动活动互补，实现全程劳动育人

第二课堂开展生活劳动、志愿服务劳动、劳动周等劳动实践活动：如开展宿舍劳动及卫生评选活动，中医学生为广大师生开展中医保健服务，每年 5 月和 11 月设为劳动月，开展校园专项劳动。通过以上学生第二课堂的劳动活动的实施，在校园形成“劳动光荣，我为人人”的良好风貌，三全育人的教育理念通过劳动教育活动得到逐步贯彻。

2. 坚守立德树人使命，加强课程思政建设

党的二十大报告指出，“全面贯彻党的教育方针，落实立德树人根本任务，培养德智体美劳全面发展的社会主义建设者和接班人”。这一重要论述为新时期做好高校思想政治工作、推进课程思政建设指明了前进方向，提供了根本遵循。为深入贯彻落实立德树人根本任务，南京中医药大学翰林学院全面推进课程思政

建设，深化课程思政教学改革，强化思政育人导向，共同构建三全育人的良好格局。

在学院党委的正确领导下，教务处按照“顶层设计、全面推进、以点带面、示范引领”的思路，采取一系列举措着力推进课程思政建设，真正实现以开展课程思政的系列活动为主线，以课堂教学为主渠道，构建全方位、全覆盖的学科课程思政教育体系。

2.1 整体谋划，加强课程思政顶层设计

学院高度重视顶层设计，建立健全领导体制和工作机制，成立课程思政工作领导小组，党委书记、院长带头齐抓共建，统筹推进课程思政。教务处、党办等职能部门和各二级学院协同配合，构建课程思政一盘棋工作格局。印发《南京中医药大学翰林学院课程思政建设实施方案》，每年设立专项经费，通过设立课程思政专项课题、建设一批课程思政精品课程、示范团队和教师等举措，实现课程思政育人目标。

2.2 全面推进，提升教师课程思政育人能力

学院坚持“请进来，走出去”相结合的培训方式，致力提升教师课程思政素养。多次组织教师参加江苏省教育厅和教育部等部门组织的课程思政教学能力提升培训活动，培育课程思政优秀教师；举办“课程思政的策略与路径”专题报告，开展“三问课程思政”“课程思政的上海经验与学习体会”“中药学课程思政之探讨”“党史融入课程思政微课设计公开示范课展示”“论课程思政思辨能力与语言能力有机融合”等多期课程思政专题教学沙龙，全面推进，引导教师深化认识，积极扛起课程思政建设责任，深入拓展课程思政教育资源，深度挖掘专业课课程思政元素，积极探索创新课程思政育人理念与方法，不断提升教师课程思政素养。

2.3 以点带面，打造一批课程思政精品课程

学院自2020年起持续开展课程思政精品课程建设工作，立项建设课程思政精品课程21门和课程思政专项课题6项，培育了一批充满德育元素和发挥德育功能的优秀课程，以点带面，进一步带动广大教师对课程思政教学改革的深刻理解和深入思考，将思政育人融入到专业课程教学之中，达到知识传授、能力培养、价值塑造“三位一体”的目的。

2.4 示范引领，举办课程思政教学竞赛

学院2022年开展了首届课程思政教学竞赛，通过竞赛将思想政治教育内容融入专业课程的教学全过程，提升思想政治教育亲和力和针对性，满足学生成长

发展需求和期待，形成协同效应。以竞赛为突破口，“以赛促教”，参赛教师提升教学能力、创新教学方法，促进优秀教师脱颖而出，激励教师提高职业素养和教学能力，牢记教书育人使命，回归教学，从专业角度发挥课堂主渠道，做好立德树人工作。同时学院还以教学竞赛为契机，根据课程特点深挖“课程思政”的内涵与外延，梳理专业课程与思政元素的契合点，形成课程思政案例库，供专业课教师借鉴使用，提升了教师开展课程思政教学的积极性和主动性，实现课程思政育人目标。

通过不断地改革实践，我院课程思政建设已初见成效，形成了一批中医药特色鲜明的课程思政精品课程，汇编了课程思政优秀案例集，多项富含思政元素的微课作品在省微课教学竞赛中获奖。学院将继续坚持“以本为本”，全面推进“四个回归”，发挥好教师队伍“主力军”、课程建设“主战场”、课堂教学“主渠道”的作用，持续深化课程思政改革，为培养德智体美劳全面发展的社会主义建设者和接班人做出应有的贡献。

八、问题与建议

1. 进一步强化师资队伍建设，深化育人评价与激励机制改革

目前翰林学院已停止普通全日制的招生工作，所以学院将从内部开展师资质量提升工作，积极鼓励教职工通过参加网络培训、“双师”进修、在职读研、参加各类竞赛等方式提升自己的业务能力和综合素质。并且以专业建设和课程建设为平台，以教师发展中心为抓手，加强教学团队整合与建设，注重青年教师培养和教师综合素质的提升，完善教师业务培训和实践锻炼制度，培养更多的高层次拔尖人才，打造高水平教学团队。同时建立教学质量评价与保障体系，全面提高人才培养质量。构建综学院教学评价、专业评价、课程评价、教师评价、学生评价的全链条教学质量评价体系。将教学质量、授课工作纳入专业技术职务评聘、绩效考核、评优评奖的考核评价体系，实现对人才培养全过程、全方位的监测和控制。开展十年贡献奖、优秀教学奖等评选，树立宣传师德典型，营造教书育人、启智润心良好氛围。

2. 高水平课题项目建设成果尚显不足

学院教师队伍的年龄结构整体偏年轻，课题申报经验尚显不足。学院将积极邀请业内专家进行课题申报辅导，提升课题标书的撰写水平，同时重点从可能的创新性、竞争性与可行性等方面，对如何选题进行深入剖析与评点，进一步提高教师申报高级别课题的积极性和自信心。同时学院将进一步拓宽课题申报渠道，加大经费配套力度，鼓励教师立足科研多出成果反哺教学。

《2021-2022 学年本科教学质量报告》支撑数据

1. 本科生占全日制在校生总数的比例

全日制在校生总数	本科生人数	本科生所占比例 (%)
3513	3513	100

2. 教师数量及结构（自有专任教师）

在编教师总数		78	
结构分析			
项 目	类 别	人 数	比 例 (%)
职称结构	正高级	4	5.13%
	副高级	9	11.54%
	中 级	57	73.08%
	初级及以下	8	10.26%
学位结构	博士	9	11.54%
	硕士	67	85.90%
	学士	2	2.56%
	无学位	0	0.00%
年龄结构	35岁及以下	45	57.69%
	36-45岁	28	35.90%
	46-55岁	3	3.85%
	56岁及以上	2	2.56%
学缘	本校	0	0.00%
	外校（境内）	71	91.03%
	外校（境外）	7	8.97%

3. 专业设置情况

本科专业总数	当年本科招生专业总数	当年新增本科专业总数	停招专业总数	停招专业名称
18	0	0	18	制药工程
				生物制药
				信息管理与信息系统
				市场营销
				公共事业管理
				财务管理
				国际经济与贸易
				应用心理学
				药学
				药物制剂
				中药学
				中药资源与开发
护理学				

				药事管理
				康复治疗学
				中医学
				针灸推拿学
				中西医临床医学

4. 生师比

折合在校生总数 (人)	教师总数 (人)	生师比
3513	252	21.29

5. 生均教学科研仪器设备值

生均教学科研仪器设备值 (元/生)	8952.86
-------------------	---------

6. 当年新增教学科研仪器设备值

当年新增教学科研仪器设备值 (万元)	86.86
--------------------	-------

7. 生均图书

总图书 (纸质) (册)	折合在校生总数 (人)	生均图书 (册/生)
298000	3513	84

8. 电子图书、电子期刊总数

电子图书总数 (册)	电子期刊总数 (册)
2087352	203376

9. 生均教学行政用房、其中生均实验室面积

生均教学行政用房 (平方米/生)	其中生均实验室面积 (平方米/生)
3.55	3.42

10. 生均本科教学日常运行支出

学校教学日常运行支出 (万元)	生均本科教学日常运行支出 (元/生)
1699.65	4838.17

11. 生均本科实验经费

学校本科实验经费 (万元)	本科生人数	生均本科实验经费 (元/生)
352.91	3513	1004.58

12. 生均本科实习经费

学校本科实习经费 (万元)	本科生实习人数	生均本科实习经费 (元/生)
125.55	1525	823.28

13. 全校开设课程总门数, 其中本科培养计划内课程总数

全校开设课程总门数	本科培养计划内课程总数
-----------	-------------

690	624
-----	-----

14. 实践教学学分占总学分比例（按学科门类）

学科门类	实践教学学分占总学分比例（%）
工学	37.53
管理学	25.20
经济学	21.48
理学	35.17
医学	38.75

15. 实践教学学分占总学分比例（按专业）

专业	实践教学学分占总学分比例（%）
制药工程	38.24%
生物制药	36.82%
市场营销	26.32%
市场营销（专转本）	21.13%
公共事业管理（医疗保险）	26.50%
公共事业管理（卫生事业管理）	24.87%
国际经济与贸易（专转本）	22.10%
国际经济与贸易	21.17%
药事管理	30.69%
护理学	47.77%
护理学（专转本）	27.10%
药学	31.60%
药物制剂	34.12%
中药学	31.80%
中药资源与开发	33.18%
中药学（专转本）	44.44%
康复治疗学	43.98%
应用心理学	20.22%
药学（专转本）	48.19%
中医学	37.67%
针灸推拿学	42.50%
中医学（中医全科医学）	36.11%

16. 选修课学分占总学分比例（按学科门类）

学科门类	选修课学分占总学分比例（%）
工学	19.75
管理学	20.04
经济学	20.61
理学	17.53
医学	13.62

17. 选修课学分占总学分比例（按专业分）

专业名称	选修课学分占总学分比例（%）
公共事业管理（卫生事业管理）	19.86
公共事业管理（医疗保险）	20.77
国际经济与贸易	20.61
护理学	11.89
康复治疗学	16.63
生物制药	19.40
市场营销	17.73
药事管理	20.11
药物制剂	19.43
药学	18.87
应用心理学	22.16
针灸推拿学	13.08
制药工程	20.10
中药学	16.59
中药资源与开发	15.45
中医学	13.40
中医学（中医全科医学）	14.37

18. 主讲本科课程的教授占教授总数的比例（全校）

主讲本科课程的教授数（人）	主讲本科课程的教授占教授总数的比例（%）
14	100%

19. 主讲本科课程的教授占教授总数的比例（分专业）

专业名称	主讲本科课程的教授占教授总数的比例（%）
制药工程	9.09%
药学	18.18%
药物制剂	9.09%
中药学	18.18%
中药资源与开发	27.27%
生物制药	9.09%
康复治疗学	0
中医学	9.09%
针灸推拿学	18.18%
应用心理学	0
中医学（中医全科医学）	18.18%
市场营销	9.09%
国际经济与贸易	9.09%
信息管理与信息系统	0

公共事业管理（医疗保险）	9.09%
公共事业管理（卫生事业管理）	9.09%
药事管理	27.27%
护理学	9.09%
国际经济与贸易(专转本)	9.09%
护理学(专转本)	9.09%
中药学(专转本)	27.27%
药学（专转本）	9.09%

20. 教授讲授本科课程占课程总门次数的比例（全校）

教授主讲本科课程的总门次	教授主讲本科课程占课程总门次数的比例（%）
42	6.09%

21. 教授讲授本科课程占课程总门次数的比例（分专业）

专业名称	教授主讲本科课程占课程总门次数的比例（%）
制药工程	0.87%
药学	0.58%
药物制剂	0.14%
中药学	0.43%
中药资源与开发	0.72%
生物制药	0.14%
康复治疗学	0
中医学	0.14%
针灸推拿学	0.29%
应用心理学	0
中医学（中医全科医学）	0.29%
市场营销	0
国际经济与贸易	0.14%
信息管理与信息系统	0
公共事业管理（医疗保险）	0.14%
公共事业管理（卫生事业管理）	0.14%
药事管理	0.58%
护理学	0.29%
国际经济与贸易(专转本)	0.43%
护理学(专转本)	0.58%
中药学(专转本)	0.72%
药学（专转本）	0.14%

22. 实践教学及实习实训基地（分专业）

基地类型	基地细分	单位名称	专业
------	------	------	----

附属医院	直属附属医院	泰州市中医院	中医学、针灸推拿学、康复治疗学
	非直属附属医院	盱眙县中医院	
		海安县中医院	
		靖江市中医院	
教学医院	教学医院	泰州市第四人民医院	
		泰州市中西医结合医院	
	临床医学院	兴化市人民医院	
		江苏盛泽医院	
	床边教学医院	江苏省第二中医院	
		太仓市中医医院	
		泰州市姜堰中医院	
		南京市江宁区中医医院	
		如皋市中医院	
		沭阳县中医院	
宿迁市中医院			
淮安市中医院			
实习医院	护理实习基地	常州市第二人民医院	护理学
		南通市第三人民医院	
		苏州市立医院东区	
		镇江市第一人民医院	
		兴化市人民医院	
		江苏大学附属医院（江滨医院）	
		扬州市第一人民医院	
		常州市第一人民医院	
		苏州大学附属第二医院	
		徐州医科大学附属医院	
		南京市第一医院	
		南京市中医院	
		江阴市中医院	
		南通市第一人民医院	
		扬州市中医院	
		苏州市中医院	
		泰州市人民医院	
苏州市第九人民医院			
南京市中央门社区卫生服务中心			
盐城市第一人民医院			
非医学实践教学基地	应心实习基地	泰州实验中学	应用心理学
		泰州市第二中学	
		江苏省口岸中学	
	药学院实践教学基地	江苏杜瑞制药有限公司	制药工程、生物制药、药学、药物制
		江苏盈科生物制药有限公司	
		江苏中天药业有限公司	

	宜兴市太华镇茂花村	剂、中药学、 中药资源与 开发
	江苏苏中药业集团股份有限公司	
	中美冠科生物技术（太仓）有限公司	
	江苏长泰药业有限公司	
	南通御福源药业有限公司	
	江苏正大清江制药有限公司	
	江苏康为世纪生物科技有限公司	
	扬子江药业集团有限公司	
	江苏泰康生物医药有限公司	
	中科院大化所中国医药城生物医药创新研究院(泰州医药城国科化物生物医药科技有限公司)	
	江苏泓诺健生物医药科技有限公司	
	江苏康缘药业股份有限公司	
	上海汇伦江苏药业有限公司	
	江苏荃信生物医药有限公司	
	江苏佰思瑞生物科技有限公司	
	凯诺科（泰州）药物研发有限公司	
	泰州医药高新技术产业园区疫苗工程中心	
	南京杰宁医药科技有限公司	
	南京科利泰医药科技有限公司	
	江苏中慧元通生物科技有限公司	
	镇江市食品药品监督检验中心	
	艾美康淮生物制药（江苏）有限公司	
	万全万特制药江苏有限公司	
	生态环境南京环境科学研究所	
	南通久和药业有限公司	
	海安县泓寿生物技术有限责任公司	
	江苏美通制药有限公司	
	益诺思生物技术海门有限公司	
	复旦大学泰州健康科学研究院	
	江苏赛孚士生物技术有限公司	
	江苏江康药业有限公司	
	江苏承开中药有限公司	
	泰州朗宁盛康医药有限公司	
	江苏优尼泰克生物科技有限公司	
	苏州翔实医药发展有限公司	
	江苏杜瑞制药有限公司	
	江苏红瑞制药有限公司	
	江苏山信药业有限公司	
	江苏盈科生物制药有限公司	
	江苏中天药业有限公司	

		南京帝昌医药科技有限公司	
		泰凌生物制药江苏有限公司	
		泰州新生源制药工程有限公司	
		泰州越洋医药开发有限公司	
		万全医药集团	
		江苏苏中药业集团股份有限公司	
		泰州医药高新区住建局	
		南京春秋生物工程有限公司	
		南京亿华药业有限公司	
		研宝数据管理统计（镇江）有限公司	
		中美冠科生物技术（太仓）有限公司	
		泰州泽成生物技术有限公司	
		南通联亚药业有限公司	
		江苏爱源医疗科技股份有限公司	
		江苏长泰药业有限公司	
		南通御福源药业有限公司	
		江苏正大清江制药有限公司	
		江苏康为世纪生物科技有限公司	
		扬子江药业集团有限公司	
		甘李药业江苏有限公司	
		江苏泰康生物医药有限公司	
		中科院大化所中国医药城生物医药创 新研究院 (泰州医药城国科化物生物医药科技有 限公司)	
		江苏泓诺健生物医药科技有限公司	
		江苏康缘药业股份有限公司	
		上海汇伦江苏药业有限公司	
		苏州华泰医药有限公司	
		舒禾江苏健康产业有限公司	
		江苏荃信生物医药有限公司	
		江苏佰思瑞生物科技有限公司	
		凯诺科（泰州）药物研发有限公司	
		泰州医药高新技术产业园区疫苗工程 中心	
		南京杰宁医药科技有限公司	
		南京科利泰医药科技有限公司	
		江苏中慧元通生物科技有限公司	
		默克生命科学（南通）有限公司	
		镇江市食品药品监督检验中心	
		艾美康淮生物制药（江苏）有限公司	
		江苏海慈生物药业有限公司	
		江苏海王健康生物科技有限公司	

		江苏瑞科生物技术有限公司	
		万全万特制药江苏有限公司	
		生态环境南京环境科学研究所	
		南通久和药业有限公司	
		海安县泓寿生物技术有限责任公司	
		江苏美通制药有限公司	
		益诺思生物技术海门有限公司	
		复旦大学泰州健康科学研究院	
		江苏赛孚士生物技术有限公司	
		江苏江康药业有限公司	
		江苏承开中药有限公司	
		泰州朗宁盛康医药有限公司	
		江苏优尼泰克生物科技有限公司	
		苏州翔实医药发展有限公司	
		吴江上海蔡同德堂中药饮片有限公司	
		昭衍（苏州）新药研究中心有限公司	
		泰州市百英生物科技有限公司	
	臻悦生物科技江苏有限公司		
	吴江上海蔡同德堂中药饮片有限公司		
	昭衍（苏州）新药研究中心有限公司		
卫管院实习基地	南京苏宁物流有限公司	药事管理、国际经济与贸易、市场营销、信息管理与信息系统、	
	泰州苏宁云商商贸有限公司		
	江苏人和安邦保险代理有限公司		
	泰州智德电子商务有限公司		
	江苏歌德电子商务有限公司		
	江苏财鑫教育培训中心		
	江苏享佳健康科技股份有限公司		
	南京亿高医疗设备有限公司		
	江苏蒂娅尔生物材料有限公司		
	苏州药尚网医药技术有限公司		
江苏豪思生物科技有限公司			

23. 应届本科生毕业率（全校及分专业）

全校及分专业	应届本科生数 (人)	应届毕业生数 (人)	应届本科生毕业 率 (%)
全校	1525	1504	98.62%
市场营销	50	50	100.00%
公共事业管理（医 疗保险）	53	52	98.11%
公共事业管理（卫 生事业管理）	53	53	100.00%
国际经济与贸易	62	62	100.00%
国际经济与贸易	74	72	97.30%

(专升本)			
药事管理	45	45	100.00%
药学	112	106	94.64%
药物制剂	58	56	96.55%
中药学	57	56	98.25%
中药学(专升本)	166	166	100.00%
中药资源与开发	52	46	88.46%
生物制药	46	46	100.00%
制药工程	57	57	100.00%
护理学	219	216	98.63%
护理学(专升本)	122	122	100.00%
应用心理学	56	56	100.00%
中医学	53	53	100.00%
中医学(中医全科医学)	67	67	100.00%
针灸推拿学	59	59	100.00%
康复治疗学	64	64	100.00%

24. 应届本科生学位授予率(全校及分专业)

全校及分专业	应届毕业生数(人)	应届毕业生授予学位数(人)	应届毕业生学位授予率(%)
全校	1504	1500	99.73%
市场营销	50	50	100.00%
公共事业管理(医疗保险)	52	52	100.00%
公共事业管理(卫生事业管理)	53	53	100.00%
国际经济与贸易	62	62	100.00%
国际经济与贸易(专升本)	72	72	100.00%
药事管理	45	45	100.00%
药学	106	106	100.00%
药物制剂	56	56	100.00%
中药学	56	56	100.00%
中药学(专升本)	166	166	100.00%
中药资源与开发	46	46	100.00%
生物制药	46	46	100.00%
制药工程	57	57	100.00%
护理学	216	216	100.00%
护理学(专升本)	122	121	99.18%
应用心理学	56	55	98.21%
中医学	53	53	100.00%
中医学(中医全科医学)	67	67	100.00%
针灸推拿学	59	57	96.61%

康复治疗学	64	64	100.00%
-------	----	----	---------

25. 体质测试达标率

校内专业（大类）名称	参与体质测试人数	测试合格人数	达标率
公共事业管理（卫生事业管理）	103	98	95.15%
公共事业管理（医疗保险）	102	99	97.06%
国际经济与贸易	112	111	99.11%
国际经济与贸易（专转本）	235	189	80.43%
护理学	423	411	97.16%
护理学（专转本）	213	199	93.43%
康复治疗学	121	115	95.04%
生物制药	95	90	94.74%
市场营销	91	82	90.11%
药事管理	100	94	94.00%
药物制剂	103	89	86.41%
药学	195	177	90.77%
药学（专转本）	179	155	86.59%
应用心理学	95	87	91.58%
针灸推拿学	105	95	90.48%
制药工程	112	107	95.54%
中药学	100	90	90.00%
中药学（专转本）	263	246	93.54%
中药资源与开发	93	83	89.25%
中医学	103	95	92.23%
中医学（中医全科医学）	120	118	98.33%

26. 应届本科生初次就业率

学院	专业名称	就业落实率	签就业协议形式就业	签劳动合同形式就业	其他录用形式就业	国家基层项目	自主创业	升学	出国、出境
医学院	应用心理学	48.21%(27/56)	10.71%(6/56)	8.93%(5/56)	17.86%(10/56)	0.00%(0/56)	0.00%(0/56)	8.93%(5/56)	1.79%(1/56)
	中医学	83.02%(44/53)	7.55%(4/53)	16.98%(9/53)	22.64%(12/53)	0.00%(0/53)	0.00%(0/53)	35.85%(19/53)	0.00%(0/53)
	中医学（中医全科医学）	76.12%(51/67)	11.94%(8/67)	1.49%(1/67)	23.88%(16/67)	0.00%(0/67)	0.00%(0/67)	37.31%(25/67)	1.49%(1/67)
	针灸推拿学	47.46%(28/59)	1.69%(1/59)	1.69%(1/59)	18.64%(11/59)	0.00%(0/59)	0.00%(0/59)	23.73%(14/59)	1.69%(1/59)
	康复治疗学	46.88%(30/64)	20.31%(13/64)	7.81%(5/64)	15.63%(10/64)	0.00%(0/64)	0.00%(0/64)	3.13%(2/64)	0.00%(0/64)
	合计	60.20%(180/299)	10.70%(32/299)	7.02%(21/299)	19.73%(59/299)	0.00%(0/299)	0.00%(0/299)	21.74%(65/299)	1.00%(3/299)
护理学院	护理学	54.25%(185/341)	39.00%(133/341)	3.52%(12/341)	9.68%(33/341)	0.00%(0/341)	0.00%(0/341)	2.05%(7/341)	0.00%(0/341)
	合计	54.25%(185/341)	39.00%(133/341)	3.52%(12/341)	9.68%(33/341)	0.00%(0/341)	0.00%(0/341)	2.05%(7/341)	0.00%(0/341)
药学院	制药工程	77.19%(44/57)	29.82%(17/57)	28.07%(16/57)	5.26%(3/57)	0.00%(0/57)	0.00%(0/57)	14.04%(8/57)	0.00%(0/57)
	生物制药	76.09%(35/46)	43.48%(20/46)	10.87%(5/46)	15.22%(7/46)	0.00%(0/46)	0.00%(0/46)	6.52%(3/46)	0.00%(0/46)
	药学	66.96%(75/112)	33.04%(37/112)	8.93%(10/112)	9.82%(11/112)	0.00%(0/112)	0.89%(1/112)	13.39%(15/112)	0.89%(1/112)
	药物制剂	65.52%(38/58)	37.93%(22/58)	8.62%(5/58)	10.34%(6/58)	0.00%(0/58)	0.00%(0/58)	8.62%(5/58)	0.00%(0/58)
	中药学	63.23%(141/223)	19.28%(43/223)	9.42%(21/223)	24.22%(54/223)	0.00%(0/223)	0.00%(0/223)	10.31%(23/222)	0.00%(0/223)
	合计	66.61%(365/548)	27.55%(151/548)	11.86%(65/548)	15.51%(85/548)	0.00%(0/548)	0.18%(1/548)	11.31%(62/548)	0.18%(1/548)
卫生经济管理学院	国际经济与贸易	76.47%(104/136)	16.91%(23/136)	45.59%(62/136)	13.24%(18/136)	0.00%(0/136)	0.00%(0/136)	0.00%(0/136)	0.74%(1/136)
	药事管理	80.00%(36/45)	13.33%(6/45)	37.78%(17/45)	13.33%(6/45)	0.00%(0/45)	0.00%(0/45)	15.56%(7/45)	0.00%(0/45)
	市场营销	76.00%(38/50)	38.00%(19/50)	18.00%(9/50)	14.00%(7/50)	2.00%(1/50)	2.00%(1/50)	2.00%(1/50)	0.00%(0/50)
	公共事业管理（卫生事业管理）	71.70%(38/53)	18.87%(10/53)	35.85%(19/53)	13.21%(7/53)	1.89%(1/53)	0.00%(0/53)	1.89%(1/53)	0.00%(0/53)
	公共事业管理（医疗保险）	56.60%(30/53)	9.43%(5/53)	22.64%(12/53)	15.09%(8/53)	0.00%(0/53)	0.00%(0/53)	9.43%(5/53)	0.00%(0/53)
	合计	73.00%(246/337)	18.69%(63/337)	35.31%(119/337)	13.65%(46/337)	0.59%(2/337)	0.30%(1/337)	4.15%(14/337)	0.30%(1/337)
	合计	64.00%(976/1525)	24.85%(379/1525)	14.23%(217/1525)	14.62%(223/1525)	0.13%(2/1525)	0.13%(2/152)	9.70%(148/1525)	0.33%(5/1525)